

MAIRIE DE PARIS



PARIS
MUSÉES

Dossier pédagogique

SONIA
DELAUNAY

LES COULEURS DE L'ABSTRACTION

17 octobre 2014 - 22 février 2015

www.mam.paris.fr

MUSÉE
D'ART
MODERNE
DE LA VILLE DE PARIS

Dossier pédagogique

Sonia Delaunay

Les couleurs de l'abstraction

Sommaire

I ntroduction	3
P lan/ parcours	4
P résentation par salle	5-12
B iographique de l'artiste	13-14
M ots-clefs	15
C itations	16-17
P édagogie	18-22
A ctivités groupes du service culturel	23-26
P ublications/ programmation	27
S élection d'œuvres	28-31
I nformations pratiques	32



Introduction

Sonia Delaunay (1885-1979) figure parmi les pionniers de l'abstraction et a marqué de son empreinte un siècle entier de création. Sa proximité avec Robert Delaunay a pourtant souvent oblitéré l'extrême richesse de ses recherches. Cette exposition **première rétrospective française d'envergure** consacrée exclusivement à l'artiste propose de relire cet œuvre dans sa globalité de la peinture à la mode au design et à l'architecture.

Cette rétrospective de près de **400 œuvres** s'attache à montrer l'approche originale de la couleur développée par l'artiste à partir d'une sélection de ses premiers portraits, peintures et dessins. Soulignant l'importance de ses origines russes, l'exposition met en lumière l'implication de Sonia Delaunay dans les **arts appliqués** et son rôle, majeur, dans les débuts de l'abstraction ainsi que sa place spécifique au sein des **avant-gardes européennes**. Les activités développées pendant l'entre-deux-guerres dans les domaines de la **mode et du design** font l'objet d'une présentation conséquente et de reconstitutions inédites.

L'exposition réunit un ensemble exceptionnel de **peintures monumentales** de 1937, et insiste également sur le rôle clé de l'artiste, « passeur » entre la génération des pionniers de l'abstraction et celle des abstraits de l'après-guerre : sont ainsi évoqués les participations de Sonia Delaunay aux Salons des Réalités Nouvelles et aux expositions du groupe Espace, mais aussi la présence de l'artiste au sein de la galerie Denise René et les nombreux projets d'édition développés dès les années 1950. Un intérêt tout particulier est accordé au renouvellement formel des œuvres de la seconde moitié du siècle (**format, composition, coloris**) et leur extension sur des supports variés (**mosaïque, tapis, tapisserie**, etc.), concrétisant la **quête de synthèse des arts** menée par Sonia Delaunay depuis les années 1910.

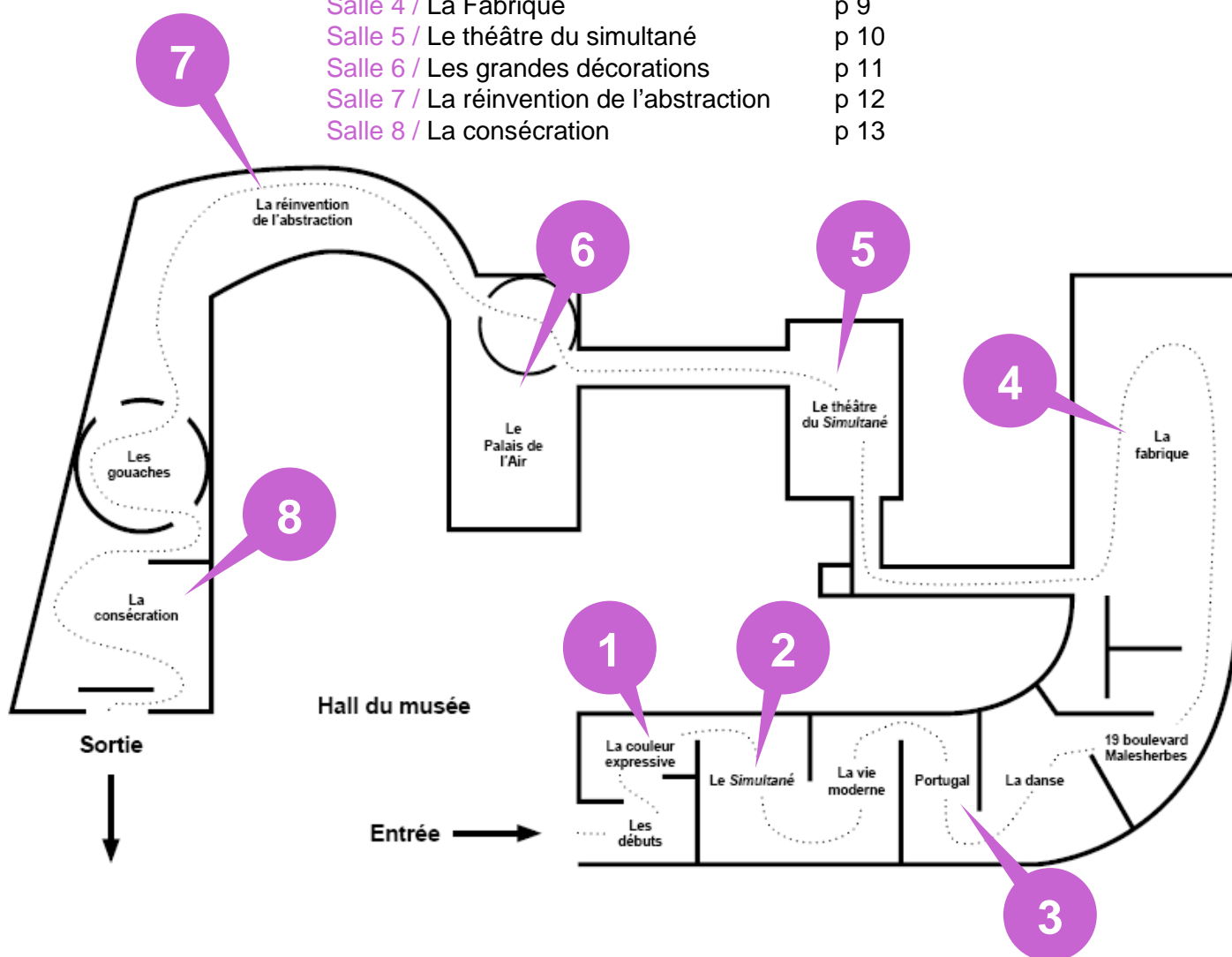
Directeur : Fabrice Hergott

Commissaires : Anne Montfort et Cécile Godefroy

Plan/ parcours

Les repères chiffrés renvoient aux 8 salles thématiques et chronologiques

Salle 1 / La couleur expressive	p 6
Salle 2 / Le simultané	p 7
Salle 3 / L'Espagne et le Portugal	p 8
Salle 4 / La Fabrique	p 9
Salle 5 / Le théâtre du simultané	p 10
Salle 6 / Les grandes décorations	p 11
Salle 7 / La réinvention de l'abstraction	p 12
Salle 8 / La consécration	p 13



Les pages suivantes ont été rédigées à partir de :

- l'aide à la visite
- les textes du petit journal
- les citations et textes de salle
- le catalogue Sonia Delaunay édité par « Paris-Musée »

Salle
1



La couleur expressive

Durant l'automne 1906, Sonia Terk quitte l'Allemagne et s'installe à Paris. Elle y suit les cours de l'académie de la Palette et s'initie à la gravure avec Rudolf Grossmann. Au Salon d'automne, elle découvre la peinture des **Fauves** et l'œuvre de **Gauguin**. Suivant leurs exemples, elle s'essaie très vite à l'utilisation **d'aplats de tons purs**. Elle peint alors des portraits d'anonymes et de proches. **Son travail s'oriente vers l'expressionnisme coloré**, avec des **contrastes dissonants de teintes chaudes et froides**, sans souci de vraisemblance et poussant jusqu'à la caricature les traits distinctifs de ses modèles. À la manière de **Matisse**, les figures, bordées d'un **épais cerne noir**, se détachent parfois sur des **fonds ornementés**.

Le ***Nu jaune* (1908)** offre la synthèse de ce premier style, jonction des différentes influences ayant marqué les débuts de l'artiste. Œuvre de grand format, le *Nu jaune* se différencie de ses autres toiles par son sujet, image lascive d'une prostituée. Sonia semble avoir retenu ici le primitivisme de Gauguin, mais un même schématisme brutal des formes caractérisait déjà, en 1906, le *Nu bleu, Souvenir de Biskra* de Matisse. Avec ses **cernes anguleux et ses couleurs acides**, ce tableau s'apparente également à la tradition moderniste germanique qu'illustrent les artistes expressionnistes du groupe **Die Brücke**.

Détail de/ Sonia Delaunay, *Nu Jaune*, 1908, Musée des Beaux-arts de Nantes.

Salle
2



Le Simultané

En 1907, Sonia rencontre Robert Delaunay, jeune peintre d'influence impressionniste, divisionniste et cubiste. Partenaires artistiques, leur travail évolue en **cordée** et s'oriente, dès 1912, vers l'**abstraction**. Guidés par les **théories** de **Michel-Eugène Chevreul** sur l'interdépendance perceptive des couleurs, ils **explorent le jeu des contrastes créés par la juxtaposition des tons**. Les Delaunay proclament la naissance d'un **nouvel art global** qui repose sur le **pouvoir constructif et dynamique** de la couleur : le **simultanisme**. Proche des représentants de l'**avant-garde** artistique parisienne et internationale, le couple participe à de nombreuses expositions dès 1913 (premier Salon d'automne allemand de Berlin à la galerie Der Sturm, XXX^e Salon des Indépendants de Paris en 1914).

Fascinés par l'observation de la **lumière électrique** de la ville, les Delaunay veulent un art propre à incarner la **vie moderne**. Ils considèrent les projets publicitaires comme de pures études plastiques associant la lettre à la couleur et à la forme et réalisent la série « **Prismes électriques** », kaléidoscopes de lumière et expression exaltée du dynamisme moderne.

Au-delà de la peinture, Sonia Delaunay explore une variété de supports et de techniques liés aux **arts appliqués**. L'appartement des Delaunay, **véritable environnement artistique**, est décoré par les créations « simultanées » de l'artiste (coussins, abat-jour, coffret).

À la naissance de leur fils Charles en **1911**, Sonia Delaunay crée un **patchwork** de couleurs **vives** pour recouvrir le berceau de son fils, à la manière des **paysannes russes**. La composition **géométrique**, au centre de laquelle émerge la **silhouette d'une tour Eiffel**, a valu à la couverture d'être qualifiée de « **cubiste** ». Après la Seconde Guerre mondiale, l'artiste présente la **Couverture de berceau** tendue sur châssis, encadrée et au mur, comme sa première œuvre abstraite.

Sonia Delaunay conçoit également des vêtements : les **costumes simultanés**.

Détail de/ Sonia Delaunay, *Couverture de berceau*, 1911, MNAM, Paris

Salle
3



L'Espagne et le Portugal

En août 1914, surpris par la Guerre, les Delaunay en villégiature dans le nord de l'Espagne décident de prolonger leur séjour en terre ibérique. Observatrice privilégiée des danses de flamenco, Sonia Delaunay représente musiciens et chanteurs. Dans les séries « Chanteurs de flamenco » et « Danseuses », la figure **rayonne au centre** d'une myriade de **cercles concentriques et colorés**. Les compositions circulaires et la distribution des couleurs accentuent l'impression de **mouvement**. Au printemps 1915, les Delaunay partent pour le Portugal. Ils s'installent à Lisbonne où ils sont accueillis comme les chefs de file de l'avant-garde internationale. Avec les jeunes artistes portugais, ils fédèrent une association dont la vocation est d'organiser des expositions itinérantes et de publier des albums d'art collectifs : *la Corporation nouvelle*. En **1916**, Sonia Delaunay est invitée à exposer personnellement à Stockholm. En projet de **couverture du catalogue**, l'artiste compose une vingtaine d'*Autoportraits* colorés.

Exaltée par la **lumière pure et éclatante** de la région et les **couleurs enivrantes** des marchés populaires, Sonia Delaunay peint de grandes compositions dynamiques qui mêlent aux scènes du quotidien, paysages et natures mortes coloristes.

En 1917, la Révolution russe et la confiscation des biens par les bolcheviques privent Sonia Delaunay des rentes immobilières. L'artiste décide alors de commercialiser les vêtements et les objets de décoration intérieure et ouvre en 1918 la **Casa Sonia**. La boutique connaît un rapide succès auprès de l'aristocratie madrilène qui s'habille et aménage ses palais en mobilier et accessoires simultanés. L'artiste réalise également plusieurs projets de couverture pour les revues de mode telles *Perfiles* et **Vogue**.

En 1918, les Delaunay sont sollicités par **Serge Diaghilev**, créateur et imprésario de la célèbre troupe des Ballets russes. Robert conçoit les décors et Sonia les costumes du ballet **Cléopâtre** présenté avec succès le 21 octobre au Coliseum Theatre de Londres.

Détail de/ Sonia Delaunay, *Couverture de catalogue*, 1916.

Salle

4



La Fabrique

En 1921, les Delaunay rentrent définitivement en France dans l'intention d'ouvrir un commerce de mode à Paris. Ils emménagent au 19, boulevard Malesherbes. L'appartement de deux étages sert de lieu d'habitation, de salon de réception, d'atelier de couture et de salon d'essayage.

Sonia Delaunay installe, en 1924, l'« **Atelier simultané** » dédié à la création textile, au cœur de son appartement. L'artiste y emploie des ouvrières russes pour **recopier** ses projets pour tissus, **dessiner** et **confectionner** ses modèles, **tricoter** des articles en maille, **broder** des écharpes et manteaux. En mars 1925, elle inaugure sa propre enseigne, la **Maison Sonia** ou Sonia Delaunay au sein de laquelle est proposée à la vente une extraordinaire diversité d'articles fabriqués par l'atelier et vendus à une clientèle chic et cosmopolite : robes en mousseline peinte, pulls en laine grattée, peignoirs et pyjamas en soie imprimée, **bonnets d'automobiliste tricotés**, tenues de bain en jersey, manteaux en lin, chaussures brodées, accessoires de mode, etc. Sonia Delaunay s'applique à employer une grande variété de supports et de procédés artisanaux.

De ces **recherches techniques, formelles et coloristes**, le **manteau de l'actrice Gloria Swanson**, brodé avec dix tons de laine différents, reste l'un des témoins les plus spectaculaires.

L'enseigne propose également des tissus, créés d'après les projets originaux de l'artiste : les **chevrons**, les **zigzags**, les motifs en **escalier**, les lignes **serpentes**, les **rayures** et les **losanges**, caractéristiques du **style Art déco**. L'artiste crée aussi du mobilier et des tapis, comme en témoigne le salon du boulevard Malesherbes qu'elle aménage entièrement (tapisserie murale, meubles à l'assise brodée, tissus d'ameublement, rideaux en crêpe de Chine, coussins, tapis).

Le salon présente un **décor totalement simultané**. Les nombreuses **photographies de mode** prise à cette époque et publiées dans la presse internationale témoignent de la diversité et de la modernité de ses créations. Sonia Delaunay peint parallèlement de grandes compositions où les modèles posent au sein de décors intérieurs géométriques (**Robes simultanées [trois femmes, formes, couleurs]**, 1925).

Détail de/ Sonia Delaunay, *Manteau de l'actrice Gloria Swanson*, 1908, Broderie de laine, collection particulière.

Salle
5



Le théâtre du *simultané*

À leur retour en France, les Delaunay retrouvent une place prééminente au sein du paysage artistique parisien. Leur appartement devient le lieu de **rencontre de toute l'avant-garde littéraire et artistique internationale**. Poètes et peintres s'y côtoient et recouvrent de leurs mots et couleurs les murs du salon.

En parallèle des recherches de l'Atelier simultané, Sonia Delaunay expérimente l'art du textile comme support artistique. Elle crée plusieurs **robes-poèmes** d'après les vers des poètes qu'elle affectionne : Tristan Tzara, Louis Aragon et Philippe Soupault. **Sommet de la fusion entre art, vie et poésie**, ces **objets hybrides**, portés par ses amis, permettent à l'artiste d'explorer les propriétés plastiques du mot sur le vêtement, et aux poètes **d'expérimenter** le textile comme nouveau support d'investigation poétique.

En relation épistolaire depuis 1917 avec Tristan Tzara, les Delaunay **collaborent** dès 1921 avec le chef de file du mouvement Dada et ses principaux acteurs. Sonia Delaunay aménage et décore, en 1922, la librairie dadaïste *Au sans pareil* et crée dès 1923 des **costumes de scène géométriques et colorés** pour les événements du groupe (tel *Le Cœur à gaz*, pièce de Tzara représentée lors de la célèbre soirée du « Cœur à barbe » en 1923) et les **bals de Montparnasse** organisés par Iliazd (à l'instar du défilé sur le thème de la « mode future » présenté au bal des Pages en 1924).

Détail de/ Sonia Delaunay, *Modèles devant voiture simultanée*, 1925, BNF, Robert Mallet-Stevens.

Salle

6

Les grandes décorations

L'Exposition internationale des arts et techniques dans la vie moderne de 1937 offre au couple l'occasion de concrétiser leur recherche **utopique** d'une **synthèse des arts**. Inauguré le 25 mai, l'événement vise à soutenir la création contemporaine en temps de crise et à réconcilier le public avec ses formes les plus modernes. L'association « Art et Lumière », sous la direction artistique de Félix Aublet et Robert Delaunay, se voit confier la décoration du Pavillon des Chemins de fer – Sonia Delaunay crée et supervise l'exécution de deux ensembles de panneaux monumentaux : *Voyages lointains* et *Portugal* – et la réalisation du **Palais de l'Air**. Conçu sur les plans d'Aublet, le bâtiment est décoré **d'orbres en rhodoïds colorés**, d'avions et de plusieurs moteurs et **hélices en mouvement**. Les murs sont ornés de peintures monumentales dont trois panneaux sont confiés à Sonia Delaunay. L'artiste choisit de traiter les sujets **mécaniques** de l'**Hélice**, du *Moteur d'avion* et du *Tableau de bord*. Le pavillon réalisé est une **création homogène où architecture, peinture, décoration et sculpture concourent à un même propos**.

Durant cette période, les artistes abstraits se fédèrent en différents groupes afin de défendre et de diffuser leur art. Les Delaunay adhèrent à l'association **Abstraction-Création** fondée en 1931 et exposent et publient régulièrement avec le groupe les premières années. Ils participent également en 1939 à l'organisation de la grande exposition « **Réalités Nouvelles** ».

Le grand **Rythme** réalisé en 1938 pour décorer le Salon des Tuileries synthétise les recherches formelles de Sonia Delaunay durant cette période. Œuvre monumentale, la toile de près de cinq mètres sur six présente une déclinaison de formes géométriques aux couleurs vives s'articulant de part et d'autre d'un axe vertical et insufflant à la composition un mouvement **giratoire** coloré.

Réminiscence des *Prismes* des années 1910, l'œuvre présage une nouvelle ère de création artistique.

Détail de/ Sonia Delaunay , *Hélice*, décoration pour le « Palais de l'Air », Exposition Internationale des Arts et Techniques, Paris, 1937, Skissernas Museum, Sweden.

Salle

7

La réinvention de l'abstraction

Après la mort de son mari en 1941, Sonia Delaunay rejoint Jean **Arp**, Sophie **Taeuber-Arp**, Alberto et Suzi **Magnelli** réfugiés à Grasse. Formant une petite communauté artistique, ils poursuivent leurs recherches abstraites entreprises avant-guerre et réalisent ensemble un album de **lithographies** édité aux Nourritures terrestres en 1950.

De retour à Paris en 1945, Sonia Delaunay reprend la peinture et contribue à la reconnaissance de l'œuvre de son mari en organisant notamment sa première exposition rétrospective à la galerie Louis Carré en 1946.

Dans les grandes manifestations auxquelles elle participe après guerre, elle apparaît comme **l'indispensable relais entre la génération des pionniers de l'abstraction et celle des gloires montantes de l'art abstrait**. Elle collabore à l'exposition « **Art concret** » en 1945 à la galerie Drouin, au premier Salon des **Réalités Nouvelles** en 1946 ou « **Tendances de l'art abstrait** » à la galerie Denise René en 1948.

Sa peinture connaît un profond renouvellement dès la fin de la guerre. Le répertoire de ses formes géométriques s'enrichit sous l'influence de ses projets textiles. Sa palette fait à nouveau une **large part au noir** et se simplifie au profit de **couleurs vives, fortement contrastées**. La gamme colorée, le **geste spontané** et la diversité des formes de *L'Affreux Jojo*, réalisé en 1947, en sont un exemple frappant.

Sonia Delaunay expérimente ses nouvelles compositions au travers de **gouaches de grand format**. Elles deviennent le moyen d'expression de prédilection de l'artiste pour expérimenter des combinaisons de formes et de couleurs qui pourront être ensuite **déclinées** sur d'autres supports.

L'artiste poursuit ses activités dans les **arts appliqués** et crée aussi régulièrement des éditions pour Denise René : **estampes, livres illustrés et tapisseries**. Elle adhère parallèlement au **groupe Espace**, fondé par André **Bloc** en 1951, séduite par un propos tant social qu'esthétique qui prône **l'intégration de l'art dans la vie**. Sonia Delaunay prend ainsi part aux projets du groupe comme la décoration des chambres et du hall de la Maison de la Tunisie à la Cité internationale universitaire. Elle réalise, en 1957, une **porte monumentale** pour le constructeur automobile Berliet et conçoit plusieurs tapisseries, mosaïques et projets de vitraux.

Détail de/ Sonia Delaunay, *Composition pour jazz, 2e série, No F 344, Paris 1952*, Courtesy Natalie Seroussi et Galerie Zlotowski, Paris.

Salle
8



La consécration

En 1963, Sonia Delaunay lègue par donation cent quatorze œuvres signées d'elle-même et de Robert Delaunay au Musée national d'art moderne. Quatorze ans plus tard, la Bibliothèque nationale reçoit une seconde donation comportant un ensemble conséquent de dessins, d'estampes et de livres, ainsi qu'une importante documentation (photographies, journaux, etc.).

Il faut néanmoins attendre 1967 pour que le Musée national d'art moderne organise la première grande rétrospective consacrée à Sonia Delaunay. Si la reconnaissance de son œuvre personnel s'est fait attendre, la fin des années 1960 marque sa consécration. L'artiste fait désormais référence tant pour sa contribution originale aux débuts de l'abstraction que pour la **singularité** et la **liberté** de ses créations récentes.

L'œuvre tardif de Sonia Delaunay est marqué par une **oscillation entre la réinterprétation des motifs anciens et la création de formes nouvelles**.

L'artiste puise dans son propre répertoire formel pour composer des toiles de grand format. **Le Serpent noir** (1967) est l'une des œuvres majeures de cette période. La toile se décompose en trois bandes verticales qui, par leur registre de formes, synthétisent les recherches passées et renvoient à différentes périodes de l'œuvre de Sonia Delaunay. La composition est cependant unifiée par le traitement des couleurs et de la matière.

Sonia Delaunay crée également plusieurs séries **d'estampes**, renouant avec la poésie moderne. Suite à sa rencontre avec l'éditeur Jacques Damase en 1963, l'artiste publie de nombreux ouvrages.

L'artiste âgée de 92 ans poursuit toujours, en 1977, le rêve de faire entrer l'art dans la vie, et collabore avec Artcurial à la création d'objets du quotidien en édition limitée.

Sonia Delaunay s'éteint le 5 décembre 1979.

Détail de/ Sonia Delaunay, *Rythme Couleur*, 1964, Musée d'Art Moderne de la Ville de Paris.

Biographie de l'artiste



1885 / Naissance de **Sara Élievna Stern** à **Odessa** (Ukraine), cadette d'une famille juive de trois enfants

1890 / Confiée par ses parents à son oncle maternel, Henri **Terk**, dont elle gardera le nom, s'installe à **Saint-Pétersbourg**

1904 / Part en **Allemagne** étudier la peinture à l'Académie des beaux-arts de Karlsruhe.

1906 / S'installe à **Paris** à l'automne

1907/ Participe à l'exposition collective organisée par le marchand **Wilhelm Uhde** à la galerie Notre-Dame-des-Champs, aux côtés de Braque, Picasso, Derain, Dufy, Metzinger et Pascin. Rencontre **Robert Delaunay**.

1908 / Première exposition personnelle à la galerie Notre-Dame-des-Champs. Épouse Wilhelm Uhde dont elle divorce l'année suivante.

1910 / Mariage avec Robert Delaunay à Paris. Le couple s'installe 3, rue des Grands-Augustins.

1911 / Naissance de son fils Charles.

1912 / Chez Guillaume Apollinaire, **rencontre Blaise Cendrars**.

1913 / Création du **label Ateliers «Simultané»**. Premier Salon d'automne allemand de Berlin, galerie Der Sturm.

1914 / En vacances au pays basque, les Delaunay, surpris par la guerre, choisissent de rester en Espagne. Installation à Madrid, 86, rue Goya.

1915 / Au printemps, déménagement au **Portugal**.

1916 / Exposition personnelle à la Nya Konstgalleriet de **Stockholm**.

1917 / Printemps: départ pour Barcelone, puis à Madrid où ils retrouvent Serge Diaghilev. Premiers contacts épistolaires avec TristanTzara et le mouvement Dada zurichois.

1918 / Ouverture de la Casa Sonia, maison de décoration intérieure et de mode à Madrid, 2, Calle de Columela.

1920 / Exposition personnelle à la galerie Der Sturm de Berlin.

1921 / Retour définitif des Delaunay en France, à Neuilly-sur-Seine, puis au 19, boulevard Malesherbes à Paris.

1922-1923 / Dessine des **robes-poèmes et des costumes** pour les soirées dadaïstes.

1924 / Installe un atelier de textiles, dit **l'atelier Simultané**, au sein de son appartement.

1925 / Ouverture de la **maison Sonia**, dite aussi Sonia Delaunay. Présente avec le fourreur Heim et le maroquinier Girau-Gilbert la boutique Simultané à l'exposition internationale des arts décoratifs et industriels modernes. Début de sa collaboration avec les magasins hollandais Metz & Co.

1929 / La maison Sonia Delaunay devient Tissus Delaunay, et ferme l'année suivante. L'artiste poursuit la création de textiles par ses propres moyens.

1932 / Expose à Paris avec **Abstraction-Création**. Assiste Félix Aublet dans ses projets d'aménagement intérieur et de création de mobilier.

1937 / **Participation à l'Exposition internationale des arts et techniques dans la vie moderne avec un ensemble de peintures monumentales.**

1938 / Avec Gleizes et Villon, les Delaunay réalise des peintures monumentales pour le XVe Salon des Tuileries. L'ensemble décoratif est conservé au Musée d'Art moderne de la Ville de Paris.

1940 / Départ des Delaunay en juin pour Châtel-Guyon puis Mougins.

1941 / **Robert est hospitalisé à Montpellier et décède** le 25 octobre. Sonia rejoint les Arp et les Magnelli installés au Château-Folie à Grasse.

1944 / À Toulouse avec Wilhelm Uhde, Jean Cassou, et Tristan Tzara.

1945 / 1er janvier : retour à Paris, rue Saint-Simon.

1946 / **1^{er} Salon des Réalités Nouvelles.**

1946 / Organise la première exposition rétrospective de R. Delaunay à la galerie Louis Carré.

1949 / Figure avec R. Delaunay dans les deux volets de l'exposition sur l'abstraction organisée par la galerie Maeght avec le concours d'Andry-Farcy. Publication de L'Art abstrait : ses origines, ses premiers maîtres par Michel Seuphor qui présente les Delaunay parmi les fondateurs de cette tendance.

1951 / Première assemblée du groupe Espace.

1953 / Exposition «Le Cubisme, 1907-1919» au Musée national d'art moderne, où Sonia présente quatre œuvres. Exposition à la galerie Bing.

1958 / Nommée chevalier des Arts et des Lettres
Première rétrospective conséquente de son œuvre présentée au Städtisches Kunsthaus de Bielefeld (Allemagne).

1963 / Rencontre Jacques Damase.

1964 / **Donation** au Musée national d'art moderne de Paris de cent quatorze œuvres des Delaunay par Sonia et Charles.

1965 / Donation d'un ensemble de vêtements, tissus et mobiliers aux Arts décoratifs.

1967-1968 / «*Sonia Delaunay : rétrospective*», Paris, Musée national d'art moderne.

1971 / «*Sonia Delaunay : étoffes imprimées des années folles*», Mulhouse, musée de l'Impression sur Étoffes. Première donation de textiles au musée.

1973 / Grand prix des arts de la Ville de Paris pour l'ensemble de son œuvre.

1975 / Affiche pour «l'Année internationale de la femme», UNESCO.

1976 / Donation au Musée national d'art moderne d'un ensemble d'œuvres gravées et imprimées.

1977 / Donation à la Bibliothèque nationale (Paris) par Sonia et Charles Delaunay, de sa bibliothèque, de ses archives, dessins, estampes, éditions et reliures originales. Débute sa collaboration avec Artcurial.

1978 / Publie son **autobiographie** *Nous irons jusqu'au soleil* avec la collaboration de Jacques Damase et de Patrick Raynaud.

1979 / 5 décembre : décès à Paris.



Mots clefs

Contraste
Simultanéité
Couleur/ tons purs
Forme/ matière
Artisanat/ Industrie/
Collaboration/ réseau
Rythme/ Impulsion/ Musique
Chorégraphie/ Costumes/ Théâtre
Lumière/ Orphisme/ Luminisme
Arts Appliqués/ Arts plastiques
Originaux/ Multiples/ Réédition/ citations/ Assemblage/
Œuvre multiforme/ Polymorphe/ Dessin/ Maquette/ Reliure/
Poèmes calligraphiés/ objet concret
Courbe/ Contre-courbe/ Géométrie/ centre sismique
Prisme/ Cercles/ Influences/ Réseaux
Mouvement hélicoïdale/ Ondulation
Autocitation/ Recyclage
Modernité/ Avant-garde/ Pionnier
Origines/ Culture / Tradition russe /Voyages
Mode/ Femme
Motif/ Tissu/ patchwork
Construction/ Mobilier
Abstraction
Décloisonnement
Style
...

Détail de/ Sonia Delaunay, *Prismes électriques*,
1913-1914, Wellesley College, Wellesley.

Citations

**« Tout est sentiment,
tout est vrai.
La couleur me donne la joie ».**

Sonia Delaunay,
entretien avec Jacques Damase,
extrait du documentaire de Patrick Raynaud,
« Prises de vue pour une monographie »,
1972.

« (...)Elle possède une mobilité du regard qui lui permet de passer d'une technique à l'autre, en exploitant en profondeur toutes les possibilités, et d'atteindre dans chaque réalisation, chaque gouache, chaque peinture, un sentiment de vitalité et de fraîcheur exceptionnels ».

Fabrice Hergott, directeur du Musée d'Art Moderne de la ville de Paris, catalogue Sonia Delaunay, 2014, Paris Musées.

« Aux techniques et thématiques russes, elle superpose des motifs stylistiques français et aboutit à une fusion créatrice qui marque son travail d'une empreinte unique. Sa réussite doit beaucoup à la vogue dont bénéficie la culture russe à Paris, et dont le formidable essor au tournant du siècle crée un contexte propice à la réception de ses œuvres expérimentales ».

Sherry Buckberrough, « Être russe à Paris », catalogue Sonia Delaunay, 2014, Paris Musées.

« Dans une société durement frappée par la crise économique, les Delaunay se prennent à rêver d'une cité idéale, où les artistes, réunis au sein de coopératives, travailleraient ensemble à des œuvres monumentales ».

Fabrice Hergott, directeur du Musée d'Art Moderne de la ville de Paris, catalogue Sonia Delaunay, 2014, Paris Musées.

« Dès l'entrée, ce fut une surprise. Les murs étaient couverts de poèmes multicolores. Georges Auric, un pot de peinture dans une main, s'appliquait de l'autre à dessiner une splendide clef de sol et des notes ; à côté de lui, Pierre de Massot traçait une phrase amicale ; le maître de maison conviait tout nouvel arrivant au travail, faisait admirer le rideau de crêpe de Chine gris, où Sonia Delaunay, sa femme, en arabesques de laine, avait, par le miracle d'harmonies indéfinissables, brodé à vif l'inspiration de Philippe Soupault, tout son humour, toute sa poésie. » René Crevel, « La mode moderne, visite à Sonia Delaunay » , intégral, no 67, octobre 1925.

« Comme dans la poésie écrite, ce n'est pas l'assemblage des mots qui compte, c'est le mystère de la création qui donne une émotion ou pas... de même avec les couleurs, c'est la poésie, le mystère d'une vie intérieure qui se dégage rayonne et se communique. A partir de là on peut créer librement un langage nouveau. »

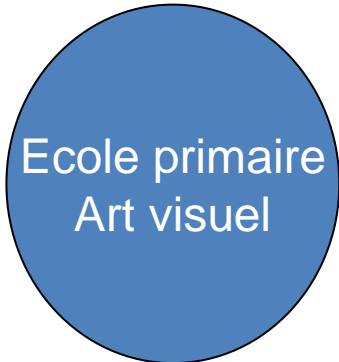
Sonia Delaunay, 1968, cité dans *Sonia Delaunay*, Musée de Grenoble, 15 janvier-15 mars 1974, p. 10 .

« Le mot simultané est un terme de métier, comme béton armé en bâtiment, comme sublimé en médecine [...]. Le simultané est une technique. La technique travaille la matière première, matière universelle, le monde »

Blaise Cendrars, « Le contraste simultané », *La Rose Rouge*, Paris, 24 juillet 1919, vol. 1, n°13, p. 204.

« L'appartement devenu « Atelier Simultané » achève à bien des égards l'expérience espagnole, et la dépasse même pour donner corps à une modernité poreuse, vécue comme un entrelacs des énergies, un précipité, une plate-forme. C'est le lieu d'une libre fermentation, comparable à l'ouverture de compas incarnée en Suisse par Dada. »
Bargues, « Tzara et Sonia Delaunay », catalogue Sonia Delaunay, 2014, Paris Musées.

Pédagogie



Ecole primaire Art visuel

Accumuler une collection de couvercles, boîtes rondes, gobelets, bouchons, qui vont constituer un réservoir de cercles à tracer sur diverses feuilles imprimées et supports textiles. Après les avoir découpés, l'enfant les agence librement en superposant les formes rondes par taille décroissantes pour constituer des tableaux à l'infini.

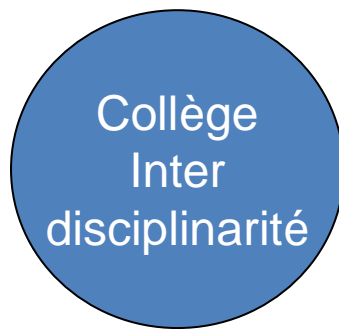
Jouer sur des patterns décoratifs en utilisant des tampons improvisés à partir d'objets de toute forme trempés dans de la gouache.

Variante : Utiliser des tampons en forme de lettres ou de chiffres, et travailler en expansion à partir de ces traces de manière à créer un *all over* imprimé.

Utiliser les lettrages des prénoms (ou les initiales) de la classe et composer une peinture jouant sur l'échelle des lettres dans l'espace de la feuille.

Variante : illustrer la première de couverture d'un livre en jouant sur le rapport texte/ image.

Imaginer et dessiner des costumes simplifiés, créés par collages et superposition de motifs colorés, à associer à une série de poupées.



Poésie à déplier

Faire étudier aux élèves l'un des chefs-d'œuvre de l'avant-garde littéraire, *La Prose du Transsibérien et de la petite Jeanne de France*. Cette œuvre à 4 mains, fusion de la poésie et de la peinture joue sur les rapports du texte et de l'image. Sous la forme d'un dépliant vertical de deux mètres de long, l'œuvre se lit autant qu'elle se regarde par la présence de la guirlande de formes oblongues vivement colorées qui se déroule parallèlement au texte. Après cette analyse, proposer un travail en interdisciplinarité Lettres /Arts Plastiques autour de la mise en forme originale d'une courte œuvre poétique.

Citation/

« *J'aime la peinture des Delaunay, pleine de soleils, de ruts, de violences. Mme Delaunay a fait un si beau livre de couleurs, que mon poème est plus trempé de lumière que ma vie* ».

Blaise Cendrars, « *La Prose du Transsibérien et de la petite Jehanne de France* », *Der Sturm*, IV, 1913/14, n° 184/185, novembre 1913.

Projet mouvement/ danse/ chorégraphie

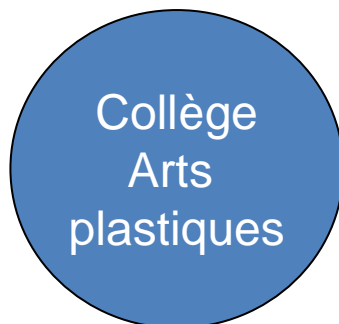
« *La danse leur permettait de mettre en mouvement leurs compositions* ». Chicha, « *Synthèse donation Delaunay* », catalogue Sonia Delaunay, 2014, Paris Musées.

Sonia Delaunay a travaillé des tenues bigarrées et des patchworks de tissus directement taillés dans la couleur pour aller danser au bal. Au collège, en EPS et arts plastiques, on peut imaginer le développement de prototypes des costumes dont la finalité sera de magnifier le mouvement par les déplacements et les postures de danses.

Variante.

« (...) *Surfaces de carton contraignant les acteurs à une demi-immobilité de marionnettes, ils sont à la fois un corps costumé et l'effigie de ce costume* ». Bargues, « *Tzara et Sonia Delaunay* », catalogue Sonia Delaunay, 2014, Paris Musées.

A partir de cette citation, imaginer des costumes qui contraignent tout déplacement corporel.



Citation/

« Elle l'avait proclamé à la Sorbonne dès 1927, la peinture, l'art de la couleur devaient tout influencer : la vie quotidienne, la mode le théâtre, les vitraux, les tissus, les tapis les livres mais aussi les mentalités et la spiritualité ».

Lauberdor, « *La confusion des origines* », catalogue Sonia Delaunay, 2014, Paris Musées.

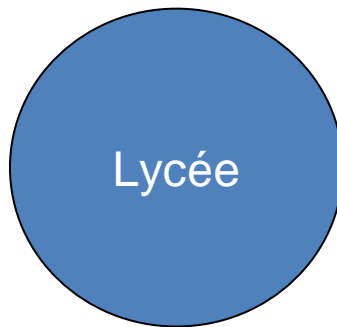
En analysant quelques œuvres de Sonia Delaunay, imaginer ensuite un objet fonctionnel qui serait directement inspiré de son œuvre.

Process de création

Sonia Delaunay découpe, assemble et colle des fragments de papier et de textile sur les couvertures des ouvrages de ses amis Guillaume Apollinaire ou Blaise Cendrars.

A leur tour, les collégiens sont invités à jouer, assembler et agencer des pièces de tissus et gouaches en jouant sur le hasard, ou sur de petites règles du jeu.

Sonia Delaunay a œuvré pour réaliser des robes de bal, des costumes d'opéra. La musique a directement inspiré son œuvre. Par synesthésie, on peut mettre en correspondance des sons et des tableaux. L'enseignant peut proposer de travailler librement avec de la gouache tout en écoutant des œuvres musicales très diversifiées : jazz, œuvres baroques, pièce minimales, séquences de percussions, afin de voir comment le rythme, la pulsation ou la couleur musicale peuvent agir sur les productions picturales.



Citations/

« Ce don permet d'appréhender les relations des Delaunay avec leurs amis peintres et poètes : Guillaume Apollinaire, Blaise Cendrars, Le Douanier Rousseau, Tristan Tzara, Joseph Delteil, René Crevel, Hans Arp, Illiazd, Philippe Soupault, Louis Aragon, André Breton, Vladimir Maiakovski, Ivan Goll et bien d'autres ont fréquenté leur maison.

(...) . Les relations qui unissaient ces artistes n'étaient pas seulement amicales, elles fécondaient les œuvres des uns et des autres ».

Chicha, « *Synthèse donation Delaunay* », catalogue Sonia Delaunay, 2014, Paris Musées.

« La manifestation, retardée par la grande guerre, se perd dans un débordement de luxe et est fustigée par les modernes car, à quelques rares exceptions comme le pavillon de l'Esprit Nouveau de Le Corbusier, elle ne souscrit aucunement aux principes de la standardisation ».

Cécile Godefroy, « *Le métier simultané* », catalogue Sonia Delaunay, 2014, Paris Musées.

Les nombreux documents présents dans l'exposition permettent de comprendre le cheminement créatif de l'artiste, depuis la maquette préparatoire jusqu'à l'impression du tissu, en passant par les dessins intermédiaires et les planches à graver et d'entrer dans l'intimité de l'artiste et de son mode de création.

En option arts plastiques, les lycéens peuvent être amené à présenter à leur tour le *process* de création de la première idée à l'aboutissement du projet.

Histoire Des Arts

L'histoire des arts relie les arts plastiques, les arts appliqués, la publicité, la mode, l'édition, la musique, la mosaïque... Etudier Sonia Delaunay est une source d'analyses croisées et son travail montre la synthèse des arts et des expressions polymorphes.

Jeu d'influences/

Etudier les artistes qui ont eu de l'influence sur Sonia Delaunay, tels que les post-impressionnistes, les fauves, Van Gogh, Die Brücke...

« Seul cas de représentation érotique dans une œuvre portée sur la durée par une ambition formaliste abstraite, « Nu jaune », s'inscrit dans l'iconographie rebattue de l'image de la prostituée, entièrement renouvelée, par l'Olympia de Manet en 1863, puis par Les Demoiselles d'Avignon de Picasso en 1907 ».

Citation de Brigitte Leal, catalogue Sonia Delaunay, 2014, Paris Musées.

Comparaison de 2 œuvres :

Kupka, *Gamme jaune* datant de 1907 et le *Nu jaune* de Sonia Delaunay de 1908 : traitement fauve du visage, caractère englobant de la couleur lumineuse, presque solaire. La reproduction de l'œuvre de Kupka est présente sur le site du Centre Georges Pompidou.

Recherche documentaire autour de l'art populaire russe, afin de voir comment les origines de Sonia Delaunay ont profondément marqué certains de ces projets.

Activités groupes du service culturel



Ateliers d'arts plastiques

À partir de 5 ans - Durée : 2h - Sur réservation.
Tarif : 45€ pour le groupe - Classe entière à partir du CP - Les classes de maternelles : au-delà de 15 enfants, le groupe devra être dédoublé.

Des cercles à gogo : À partir de matériaux semi-rigides recouverts de couleurs primaires et complémentaires et de matériaux recyclés, les enfants sont amenés à découper des cercles à l'infini. La composition finale sera propre à chacun. Une libre interprétation d'un ensemble entremêlé de cercles et de couleurs.

Fashion style : Le jeune public est invité à créer un patron de costume afin d'inventer un vêtement avec son propre style en revisitant les recherches de formes simultanées de Sonia Delaunay (superposition de formes et de couleurs géométriques).

Ma fabrique à motifs

La création de motifs décoratifs propre au travail de Sonia Delaunay, sera l'occasion pour les enfants de décliner sur différents supports (tissus, accessoires, papiers), formes géométriques et contrastes colorées.

NOUVEAU / certains ateliers peuvent être réalisés en anglais courant.



Visites autonomes

Visites autonomes

Sur réservation au 01 53 67 40 80 - Entrée gratuite. Enseignants, le Musée d'Art moderne de la Ville de Paris vous propose de mener une visite autonome de l'exposition avec votre classe, en fonction de vos axes d'études.

Pour vous aider à préparer votre visite, plusieurs documents téléchargeables sur le site internet du musée sont à votre disposition :

<http://www.mam.paris.fr/fr/activite/pour-preparer-sa-visite-dans-les-expositions>




Visites dialogues

Visites-dialogues

À partir de 5 ans - Durée : 1h30 - Classe entière - Sur réservation au 01 53 67 40 80 - Tarif : 30€ pour le groupe.

Aux rythmes de Sonia : Un parcours général de l'exposition dans lequel les enfants rencontrent la figure de Sonia Delaunay au rythme de ses créations.



Bien-être au musée

Visites sensorielles (6-12 ans)

Durée : 1h30. Sur réservation au 01 53 67 41 10 ou sur place dans la limite des places disponibles. À partir de 3 ans. Enfants : 5€. Adultes : gratuit.

Mouvement vital

Des exercices corporels avec le wutao et le yoga invitent le jeune public à ressentir le dynamisme du mouvement face aux vibrations lumineuses et colorées de Sonia Delaunay. Ce mouvement « vital » est ensuite traduit sous forme de graffitis à décliner comme des flashes en créant un flipbook.



Ateliers créations sonores

Ateliers créations sonores

À partir des classes élémentaires - Durée : 2h - Sur réservation au 01 53 67 40 80 - Tarif : 30€ pour le groupe. Au-delà de 15 enfants le groupe devra être dédoublé.

Résonnances simultanées :

Le lien entre les rythmes colorés de Sonia Delaunay et les sonorités qu'elles évoquent (rythmes simultanés, syncopés, cercles, résonnances et ondes...) sera l'occasion pour les participants de traduire ces mouvements en son. Amenez une clé USB et des vieux disques vinyles si vous en avez.



Visites animations

Nouveau/ Tablette tactile

À partir de 5 ans - Durée : 2h - Sur réservation au 01 53 67 40 80 - Tarif : 30€ pour le groupe - Au-delà de 15 enfants, le groupe devra être dédoublé.

Chez Sonia et Robert :

Les enfants s'immergent dans les univers de Monsieur et Madame et peaufinent leur rencontre avec le couple de l'Abstraction en jouant du crayon et de la tablette numérique.

(Deux groupes : un groupe chez Sonia en activités plastiques et l'autre chez Robert avec les tablettes tactiles. Permutation des groupes au bout d'une heure).



Créer
en
famille

Visites en famille (à partir de 3 ans)

Durée : 1h. Sur réservation au 01 53 67 41 10 ou sur place dans la limite des places disponibles. Certains samedis et/ou dimanches à 14h, 15h ou 16h. Enfants : 5€. Adultes : prix du billet d'entrée.

Une intervenante du musée vous accueille, répond à vos questions et à celles de vos enfants, et met à votre disposition crayons, ciseaux, papier... En famille, vous improvisez des mini-ateliers dans les salles.

Livrets à télécharger sur www.mam.paris.fr, rubrique « visites »

Deco design

En famille, vous êtes invités à créer votre sticker décoratif sur le mode des contrastes simultanés propre à l'artiste. Ces stickers personnalisés seront ensuite à emporter afin de décorer un endroit de votre chez-soi.

Design textile

En famille, venez créer vos motifs en tissus thermocollant inspirés des œuvres de Sonia Delaunay. Ces motifs à emporter chez vous seront ensuite à transférer sur le vêtement de votre choix.

Activités pour adultes

Pour aider les enseignants à préparer leurs visites, le musée organise des visites-conférences régulières.

Visites-conférences orales pour les personnes non-voyantes et malvoyantes

Visites-conférences en lecture labiale pour les personnes sourdes et malentendantes

Consultez le site internet pour les dates des visites.

Programmation

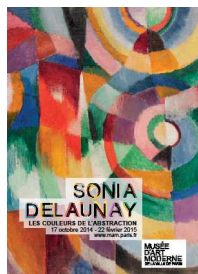
EVENEMENTS/ Un jeudi au MAM

-Concert du **Big Band** du département Jazz du Conservatoire à Rayonnement Régional. Jeudi 11 décembre à partir de 19h30 dans le hall du musée.

-**Concert Daniel Humair** accompagné de Stéphane Kerecki et Vincent le Quang. Jeudi 5 février 2015. Sur réservation.

Retrouvez le programme complet sur www.mam.paris.fr, rubrique « événements »

Publications



- **Catalogue** de l'exposition Catalogue/ Sonia Delaunay, 44,90 €, éditions: Paris Musées

- **Petit-journal**: 3 euros

- **Livret en famille** (brochure gratuite éditée par service culturel)
Les livrets « en famille » sont à télécharger sur le site du musée ou disponible à l'accueil. . Il existe de nombreux autres livrets qui constituent le point de départ d'une toute nouvelle collection.

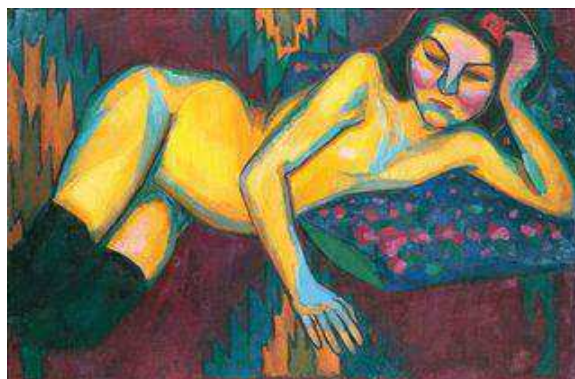
- **Aides à la visite**: guide gratuit disponible à l'entrée de l'exposition.

Liste des visuels pour la presse

Pour une demande de visuels en haute définition, merci de contacter Maud Ohana, responsable des relations presse : maud.ohana@paris.fr.
Tél. : 01 53 67 40 51

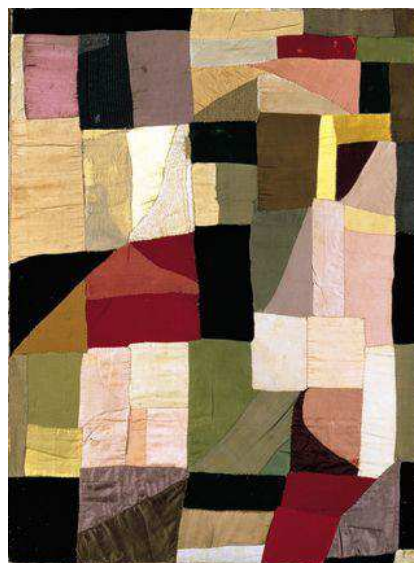
1

Sonia Delaunay
Nu Jaune, 1908 Musée des Beaux-
arts de Nantes
© Pracusa 2013057



2

Sonia Delaunay
Couverture de Berceau, 1911,
MNAM
© Pracusa 2013057



3

Sonia Delaunay

Prismes électriques, 1913-1914,

© Pracusa 2013057

© Davis Museum at Wellesley College,
Wellesley, MA, Gift of Mr. Theodore
Racoosin



4

Sonia Delaunay

*Couverture du catalogue de
l'exposition de Stockholm, Autoportrait,
1916*

© Pracusa 2013057

© BNF



5

Sonia Delaunay

*Manteau pour Gloria Swanson, c.
1924,*

Broderie de laine

Collection particulière

© Pracusa 2013057



6

Studio REP

*Modèles devant voiture
simultanée, 1925*

© Pracusa 2013057

© BNF

Robert Mallet-Stevens © Adagp,
Paris 2014

Jacques Heim © DR



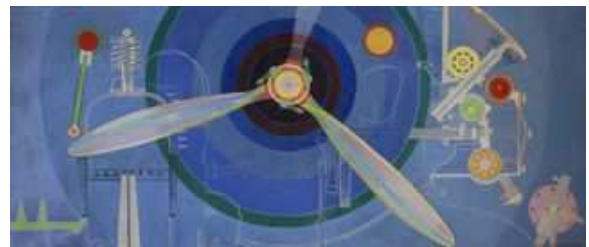
7

Sonia Delaunay

*Hélice, décoration pour le « Palais
de l'Air », Exposition Internationale
des Arts et Techniques, Paris 1937*

© Pracusa 2013057

© Skissernas Museum, Lund,
Sweden/Emma Krantz



8

Sonia Delaunay

*Composition pour jazz, 2e série,
No F 344", Paris 1952*

© Pracusa 2013057

© Courtesy Natalie Seroussi et
Galerie Zlotowski, Paris



9

Sonia Delaunay

Rythme Couleur, 1964,

© Pracusa 2013057

© Musée d'Art Moderne de la Ville de
Paris / Roger-Viollet



10

Portrait, cliché André Villers 1971

© Pracusa 2013057

© BNF

André Villers © Adagp, Paris 2014



Code de Propriété Intellectuelle

Les visuels transmis sont soumis aux dispositions du Code de Propriété Intellectuelle. La transmission de visuels ne constitue en aucune façon une cession des droits d'exploitation ou une autorisation de reproduction qui doit être recherchée et obtenue directement auprès des auteurs ou ayants droit. L'éditeur du contenu est seul responsable de l'utilisation faite par lui desdits visuels.

Informations pratiques

Musée d'Art moderne de la Ville de Paris


11, avenue du Président Wilson
75116 Paris
Tél : 01 53 67 40 00 / Fax : 01 47 23 35 98
www.mam.paris.fr

Transports

Métro : Alma-Marceau ou Iéna
RER : Pont de l'Alma (ligne C)
Bus : 32/42/63/72/80/92
Station Vélib' : 3 av. Montaigne ou 2 rue Marceau



Horaires d'ouverture

Mardi au dimanche de 10h à 18h (fermeture des caisses à 17h15)
Nocturne le jeudi de 18h à 22h seulement pour les expositions (fermeture des caisses à 21h15)
Fermeture le lundi et les jours fériés
Exposition accessible aux personnes handicapées moteur. 

Tarifs de l'exposition

Plein tarif: 11 €
Tarif réduit sur présentation du justificatif (plus de 60 ans, enseignants, chômeurs, famille nombreuse): 8 €
Billet combiné Sonia Delaunay. Les couleurs de l'abstraction + David Altmejd.
lux
: 13 € / 9,50 €
Billetterie / Billets coupe-file sur www.mam.paris.fr

ITINERANCE / L'exposition sera présentée à la Tate Modern de Londres du 15 avril au 9 août 2015.

Le musée présente également :

Raymond Mason, Le Voyage/ Salle 14 bis jusqu'au 11 janvier 2015
Douglas Gordon/ Salle 20, jusqu'au 11 janvier 2015
David Altmejd à l'ARC du 10 octobre 2013 au 1er février 2015
Carol Rama à l'ARC du 3 avril au 12 juillet 2015
Markus Lupertz du 24 avril au 19 juillet 2015
Henry Darger du 29 mai au 11 octobre 2015