

mars - août 2022

Groupes scolaires et périscolaires

Champ social



Sommaire

Activités au musée	<u>4</u>
Expositions & collections	<u>6</u>
Périscolaires	<u>7</u>
Maternelles & élémentaires	<u>9</u>
Collèges & lycées	<u>12</u>
Champ social	<u>16</u>

MATERNELLES & ÉLÉMENTAIRES

Faites le choix entre trois types de visites et ateliers : la **visite-dialogue** se déroule en présence d'un médiateur du musée au cœur d'une exposition ou des collections. Elle propose aux élèves, par le biais d'une visite commentée et dialoguée, d'échanger et de discuter autour des œuvres. Au cours d'une **visite-atelier**, les élèves poursuivent leur visite par une activité plastique dans les ateliers pédagogiques du musée. Enfin, les **ateliers bien-être** apprennent aux élèves à développer leur imaginaire par des exercices simples de Yoga ou de Wutao. Toutes ces visites se déroulent sous l'égide de professionnels de la médiation et d'intervenants plasticiens.

COLLÈGES & LYCÉES

Pour les classes du secondaire, des **visites-conférences** et des **visites-ateliers** avec un intervenant du musée sont proposées afin de familiariser les élèves à la création artistique, que ce soit autour d'un artiste et de son univers de travail ou à travers les grands mouvements artistiques du XX^{ème} et XXI^{ème} siècles.

MUSÉE SUR MESURE

Nos visites et activités peuvent être adaptées pour des élèves de classes pour l'inclusion scolaire (CLIS) ou des élèves de classes d'initiation pour non-francophones (CLIN).

PROJETS SCOLAIRES

Dans le cadre du parcours d'éducation artistique et culturelle de l'élève, nous proposons de travailler en collaboration avec les enseignants pour développer un projet en partenariat. Cette proposition pourrait s'inscrire dans des dispositifs déjà existants (atelier artistique ou classe à projet artistique et culturel, EPI).

PÉRISCOLAIRES

Ce dossier présente les **visites animations** destinées aux groupes des centres de loisirs. Cette visite permet aux enfants, après un parcours dans une exposition

ou dans les collections, de réaliser de petites créations plastiques devant les œuvres.

LE MUSÉE SE DÉPLACE

Le musée se déplace et vient à vous à travers une programmation d'activités hors les murs. Ces propositions se déclinent pour les scolaires du primaire au secondaire. En classe, les élèves sont amenés à travailler autour d'une thématique en lien avec l'art moderne et contemporain et les collections du MAM - Musée d'Art Moderne de Paris, définie en amont entre le professeur et un médiateur du musée. Ainsi, le médiateur vient en classe présenter un mouvement artistique (Nouveau Réalisme, Dada, Figuration narrative..) ou un artiste qui a fait l'objet d'une exposition monographique au musée (Andy Warhol, Keith Haring, Karel Appel, Sonia Delaunay, Jean-Michel Basquiat), ou encore autour d'un thème précis (portraits, couleurs...). Il peut ensuite animer un travail de création plastique *in situ*.

CONDITIONS

Les **classes de maternelles** sont acceptées à partir de la moyenne section pour les ateliers sensoriels et de la grande section pour les autres visites et ateliers. La jauge maximale d'un groupe est de 30 personnes (élèves + encadrants), sauf **grandes sections de maternelle en atelier** : jauge limitée à 15 élèves (possibilité de dédoubler le groupe).

RÉSERVATION

La réservation est **obligatoire** par téléphone uniquement et au moins 3 semaines avant votre venue au 01 53 67 40 80 ou 01 53 67 40 83

TARIFS

Visite-dialogue : 15/30 € par groupe

Atelier : 25/50 € par groupe

Détails des tarifs par téléphone

au 01 53 67 40 80 ou 01 53 67 40 83

ou sur le site du musée : www.mam.paris.fr

CES PROPOSITIONS SE DÉCLINENT POUR LES GROUPES DU CHAMP SOCIAL

Réservations / tarifs : [Laurence Le Goistre](mailto:Laurence.LeGoistre@mam.paris.fr) ou 01 53 67 40 83

Expositions & collections

mars - août 2022

Toyen

l'écart absolu

25 mars - 24 juillet 2022

Présentée successivement à Prague, Hambourg et Paris, cette rétrospective de l'œuvre de Toyen (1902-1980) constitue un événement qui permet de découvrir la trajectoire exceptionnelle d'une artiste majeure du surréalisme qui s'est servie de la peinture pour interroger l'image. Cent-cinquante œuvres (peintures, dessins, collages et livres venant de musées et de collections privées) sont présentées dans un parcours en cinq parties.

Née à Prague, Toyen traverse le siècle en étant toujours à la confluence de ce qui se produit de plus agitant pour inventer son propre parcours. Au cœur de l'avant-garde tchèque, elle crée avec Jindrich Styrsky (1899-1942) « l'artificialisme ». À la fin des années 20, l'intérêt de Toyen pour la question érotique, comme sa détermination à vouloir explorer de nouveaux espaces sensibles, la rapprochent du surréalisme. Ainsi en 1934, elle se retrouve parmi les membres fondateurs du mouvement surréaliste tchèque. C'est alors qu'elle se lie d'amitié avec Paul Éluard et André Breton.

Durant la seconde guerre mondiale, elle cache le jeune poète juif Jindrich Heisler (1914-1953), tandis qu'elle réalise d'impressionnants cycles de dessins, afin de saisir l'horreur du temps. En 1948, refusant le totalitarisme qui s'installe en Tchécoslovaquie, elle vient

à Paris pour y rejoindre André Breton et le groupe surréaliste.

Singulière en tout, Toyen n'a cessé de dire qu'elle n'était pas peintre, alors qu'elle est parmi les rares à révéler la profondeur et les subtilités d'une pensée par l'image, dont la portée visionnaire est encore à découvrir.



Toyen, *Le paravent*, 1966

Huile et collage sur toile

Crédit Photo : Paris Musées / Musée d'Art Moderne de Paris

© Adagp, Paris, 2022

Anita Molinero

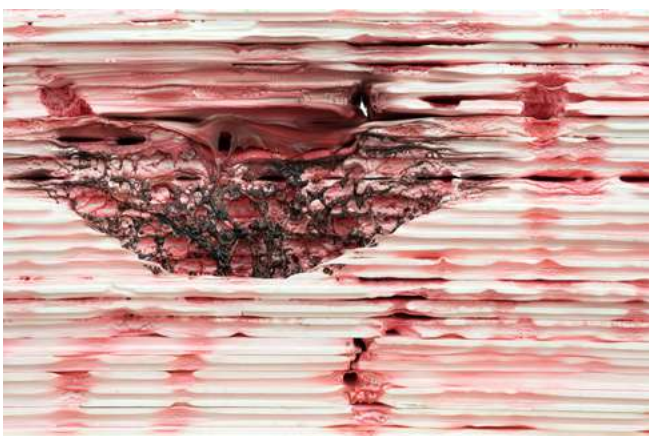
Extrudia

25 mars - 24 juillet 2022

Le Musée d'Art Moderne de Paris présente la première rétrospective consacrée à Anita Molinero dans une institution parisienne. Cette exposition retrace les différentes phases de son évolution artistique : des premières œuvres de la fin des années 1980 – certaines, disparues, seront reproduites en photographie – jusqu'à ses dernières réalisations, notamment plusieurs productions réalisées pour l'occasion.

Anita Molinero est l'une des rares artistes françaises de sa génération à s'exprimer exclusivement à travers la sculpture. Souvent monumentales et chaotiques, ses œuvres défigurent des objets usuels et des matériaux triviaux : poubelles, tuyaux d'échappement, fers à béton, polystyrène extrudé et autres rebuts de la société de consommation. Elle transforme la matière dont elle parvient à déployer toute la brutalité et l'instabilité.

Le parcours de l'exposition, principalement chronologique, est pensé en deux parties. La première, rétrospective, s'articule autour des gestes caractéristiques du travail d'Anita Molinero. La seconde est, quant à elle, dédiée aux nouvelles œuvres, qui ancrent son travail dans un univers futuriste.



Anita Molinero, *Sans titre (La Rose)*, 2003 [détail]
Polystyrène extrudé, 137 x 780 x 65 cm
Collection Frac Bourgogne
© Adagp, Paris, 2022 Photographie Romain Moncet

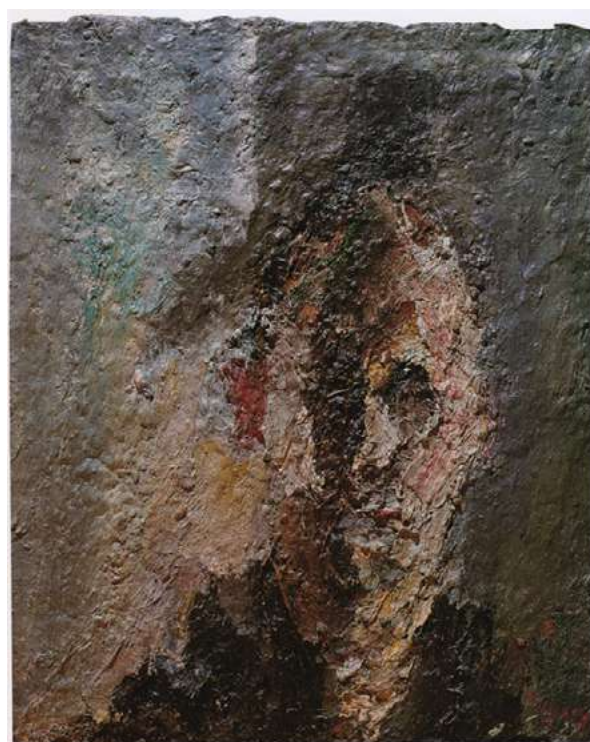
Eugène Leroy

15 avril - 28 août 2022

Plus de trente ans après l'exposition de 1988 le Musée d'Art Moderne de Paris organise une rétrospective dédiée à l'artiste Eugène Leroy (1910-2000). La plus importante exposition jamais organisée du peintre rassemble environ cent cinquante peintures et dessins provenant de grandes collections publiques et privées européennes.

Depuis ses débuts dans les années trente, Eugène Leroy cherche à saisir l'essence des choses sans perdre l'émotion de l'œuvre qui la rend possible. Le peintre retravaille ses toiles, parfois sur plusieurs années, jusqu'à la quasi-disparition du sujet sous de nombreuses strates de peinture. L'impossibilité d'identifier une image précise ouvre à de multiples lectures personnelles.

Au-delà d'une rétrospective selon un ordre chronologique, l'articulation par thèmes du parcours de l'exposition permet de mettre en évidence la complexité d'un processus de création et de recherche picturale particulièrement sophistiqué. L'œuvre d'Eugène Leroy est considérée comme l'une des plus importantes de l'art d'aujourd'hui du fait de la profonde rupture qu'elle a produite et continue de produire dans l'ordre des sensations.



Eugène Leroy, *Autoportrait*, ca. 1958
Huile sur toile. 73 x 58 cm
Collection particulière © Adagp, Paris, 2022

Yves Saint Laurent aux musées

Dans les collections permanentes

29 janvier - 15 mai 2022

À l'occasion du 60^e anniversaire de la première collection haute couture Yves Saint Laurent présentée le 29 janvier 1962, «Yves Saint Laurent aux Musées» propose un parcours dans les collections permanentes de six musées parisiens. Il s'agit, par des jeux d'affinités et de rapprochements visuels, de rendre compte du dialogue intense et durable qu'Yves Saint Laurent entretient avec les arts plastiques : « Quand je travaille, je pense tout le temps à l'art, à la peinture », disait-il.

Au musée d'Art moderne de Paris, une vingtaine de modèles du couturier, iconiques ou méconnus, voisinent ainsi avec les œuvres du parcours des collections, repensé à cette occasion.

Les dialogues proposés soulignent la manière dont le couturier s'est librement inspiré des œuvres de certains artistes majeurs du XX^e siècle comme Henri Matisse et Pierre Bonnard. Dans d'autres cas, les rapprochements opérés relèvent moins de l'hommage explicite que de fortes proximités esthétiques et visuelles – les dialogues instaurés avec Raoul Dufy, Giorgio de Chirico ou encore Lucio Fontana témoignent des échos et correspondances que les arts plastiques trouvent dans les créations d'Yves Saint Laurent. Un esprit d'émulation plus que d'imitation anime les recherches du couturier, qui explore avec panache et sûreté les œuvres des peintres qu'il admire : « Je ne les ai pas copiés », dit-il, « qui pourrait s'aventurer à le faire ? J'ai voulu tisser des liens entre la peinture et le vêtement, persuadé qu'un peintre est toujours de notre époque et peut accompagner la vie de chacun ».



Collections permanentes

La vie moderne

Actuellement

À l'occasion de l'itinérance des chefs-d'œuvre du Musée d'Art moderne de Paris, un nouvel accrochage des collections permanentes est proposé aux visiteurs afin de (re)découvrir des œuvres longtemps restées en réserve et de nouvelles acquisitions (Atlan, Camacho, Peyrissac, Janniot, Emile Guy).

Cette nouvelle présentation est introduite par trois salles consacrées aux années 1930 ponctuées par les *Rythmes* de Robert et Sonia Delaunay.

Un parcours chronologique se déploie ensuite sur plusieurs salles explorant les mouvements artistiques du XX^{ème} siècle à travers la présentation d'œuvres d'artistes majeurs jusqu'à présent peu exposés dans les accrochages précédents tels que Marcel Gromaire et Natalia Gontcharova.

Une salle consacrée à l'Art déco permet de (re)découvrir *Les sports* le grand décor de Jean Dunand récemment restauré.

Ce nouvel accrochage se penche également sur l'histoire de la construction du bâtiment abritant le musée avec un plâtre de Janniot récemment acquis, et trois œuvres en prêt du Centre Pompidou.



Robert Delaunay, *Rythme n° 1*, 1938
Collection du MAM - Musée d'Art Moderne de Paris
© Photo : Pierre Antoine

Périscolaires



VISITES ATELIERS OU DIALOGUES

Exposition Toyen

Quelle drôles d'idées !

Ouh lala ! Toyen a vraiment des visions très étranges, voire inquiétantes... mais pas pour les enfants curieux qui vont apprivoiser son univers en capturant par le crayon les animaux et personnages qui le peuplent. Panthère, papillon, chouette... autant de figures familières et évocatrices qui pourront être réutilisées dans de nouvelles compositions.

Exposition Anita Molinero

Mais quel bazar !

Ma parole, l'artiste Anita Molinero en a mis partout des objets ! Jusque dans le bassin du musée ! Hop, hop, hop... attention ! Avant d'appeler les encombrants pour tout dégager, les enfants recensent tous ces objets de rebut, qui sont autant de trésors aux yeux de l'artiste. Scrupuleusement dessinés sur des carrés de papier qu'il suffira d'assembler pour créer un « serpent d'objet » à consulter comme un dépliant touristique. Ça, c'est Paris !

Exposition Eugène Leroy

Qui se cache là-dessous ?

Il faut parfois bien fouiller dans les tableaux d'Eugène Leroy pour retrouver la figure ou le paysage que le peintre a voulu représenter... Les enfants scrutent la matière, repèrent des formes et les dessinent sur des papiers calques : en superposant ces calques, la figure disparaît à nouveau !... mais un étrange tableau apparaît !

Dans les collections

Quelle histoire !

Avec *La Fée électricité*, Raoul Dufy illustre un monde nouveau, celui des années 1930. Grand coloriste du XX^e siècle, il manie avec force, transparence et rythme, les couleurs et les lignes pour raconter la fabuleuse histoire d'une Fée qui illumine la vie de tous ceux qui l'approchent. Et il y en a du monde ! Des inventions aussi, puissantes et formidables ! Jusqu'à amener les enfants à se demander et à raconter où la Fée les conduit aujourd'hui, avec qui et comment...



© Photo : Service culturel

ATELIERS DE CRÉATION SONORE

Dans les collections

Palette sonore

Après avoir dansé la toile d'Henri Matisse ou déambuler dans l'univers coloré de Sonia et Robert Delaunay, les enfants explorent en atelier les sons.

La palette sonore devient l'équivalent des rythmes colorés. Ils s'improvisent musicien grâce aux structures Sonores Baschet.

Maternelles & élémentaires



VISITES ATELIERS OU DIALOGUES

Exposition Toyen

Rêve mystérieux

Toyen peint souvent le rêve ou le sommeil. Elle s'intéresse aux souvenirs des souvenirs... c'est une rêveuse. La visite de l'exposition permettra aux élèves d'interroger ces visions du rêve, de questionner ce qui dans l'image paraît réel ou totalement imaginaire. Comment la conjonction des deux produit un effet sur le spectateur. Qu'est-ce qui crée un décalage par rapport à la réalité. À quel moment bascule-t-on dans l'abstraction ?...

Les élèves exprimeront librement ou poétiquement leur ressenti face à ces toiles énigmatiques et se demanderont quelles formes prennent leurs rêves... En utilisant comme support des tableaux de Toyen, les élèves feront apparaître leurs propres visions de rêves étranges et mystérieux.

Exposition Anita Molinero

Objets mutants

Anita Molinero s'inspire de la science-fiction très virtuelle et de la ville très réelle. Elle part d'objets peuplant notre environnement urbain et les attaque par différents procédés pour nous les rendre aussi hallucinants que des extra-terrestres! Très familiers et très étranges. Elle les assemble et les présente de manière à nous révéler leur beauté en magnifiant couleurs et matériaux, et nous invite à les regarder autrement. Elle interroge ainsi le devenir des matériaux, leur impact sur l'environnement et notre responsabilité. En visitant l'exposition, les élèves naviguent dans cet univers futuriste si proche du nôtre. En atelier, ils donneront forme à des créatures étonnantes, des aliens venus de l'espace, à partir d'emballages terrestres très communs...

Exposition Eugène Leroy

Palettes ou tableaux ?

Les peintures d'Eugène Leroy ont l'air très embrouillées ! Est-ce que ce sont des tableaux ou des palettes de peinture ? Que représentent-elles ? Représentent-elles quelque chose ? Peut-on les regarder sans rien voir ? Peut-on voir quelque chose à force de les regarder ? Peut-on juste regarder les couleurs et rêver à la forme qui se cache ? Autant d'énigmes que les élèves pourront résoudre (ou non...) en visitant l'exposition. En prenant le temps de laisser leur regard caresser la matière, explorer la couleur, deviner des formes ...

En atelier, les élèves travailleront l'épaisseur, superposeront des couches, pour annuler les contours. Pour faire en sorte que l'on voit la peinture avant la figure.

Dans les collections

La plus belle pour aller au musée

Des robes du créateur Yves Saint Laurent ont été installées dans les collections à proximité d'œuvres avec lesquelles elles entrent en résonance. Inspiration, mimétisme ? Ou juste plaisir des yeux... Quel lien avec la peinture (motifs, couleurs, silhouette, matière...) ? On pourra se questionner sur la frontière entre les «beaux-arts» et les «arts appliqués», de nombreux artistes modernes ayant joué sur plusieurs tableaux (mobilier, déco, objets). En atelier, les élèves créeront des robes à partir de souvenirs de tableaux.

Dans les collections

Un parcours mode-rne

À travers les collections, nous pouvons revisiter tout une histoire de la représentation des femmes au début du XX^e siècle : comment sont-elles habillées ? Sont-elles tristes ou joyeuses ? Sont-elles fortes ? Que nous disent-elles sur l'époque souvent troublée qu'elles ont traversée ? Peut-on imaginer leur vie, leur histoire ? Sans oublier celles qu'on ne voit pas... mais dont on voit les œuvres !

En atelier, les élèves créeront des robes à partir de souvenirs de tableaux.

ATELIERS DE CRÉATION SONORE

Dans les collections

Palette sonore

Après avoir dansé la toile d'Henri Matisse ou déambuler dans l'univers coloré de Sonia et Robert Delaunay, les enfants explorent en atelier les sons.

La palette sonore devient l'équivalent des rythmes colorés. Ils s'improvisent musicien grâce aux structures Sonores Baschet.

Collèges & lycées



VISITES-CONFÉRENCES

Exposition Toyen

Artiste hors-norme

Toyen allie un trait d'une grande précision à un univers poétique mystérieux et indéchiffrable. Elle fuit les règles et les modes. Elle s'intéresse aux rêves et à la poésie mais s'engage très concrètement dans l'histoire et les luttes politiques. Elle se veut inclassable mais non isolée et entretient le dialogue avec les poètes. Elle fait apparaître des figures sur des fonds presque abstraits d'où émergent des objets très précis. Son travail pourrait se rapprocher de l'abstraction lyrique, mais conserve des objets, des corps, des détails bien concrets.

En visitant l'exposition, les élèves découvriront le caractère rebelle et rêveur de cette artiste hors-norme.

Exposition Anita Molinero

Objets impérissables

Anita Molinero donne une deuxième vie à des objets usuels et urbains si familiers qu'on ne les voit presque plus. Pourtant leurs couleurs sont éclatantes ! En les déformant, sans les détruire totalement, en en faisant des sculptures monumentales, elle nous entraîne vers des mondes imaginaires tout en nous rappelant les dures réalités de notre monde consumériste ! Comment être artiste et préserver l'environnement ? Quelles actions, sur quels matériaux ? Que reste-t-il de l'objet usagé ? De la matière transformée ? Ses sculptures aux couleurs vives et aux formes extravagantes et aux matières étonnantes invitent les élèves à une réflexion sérieuse sur un mode jubilatoire.

Exposition Eugène Leroy

Naître très lentement du chaos

Dans ses œuvres, Eugène Leroy travaille couleur et lumière dans la matière même de la peinture. Par couches successives, il enfouit le motif, le rend méconnaissable. Sans jamais le faire disparaître totalement. S'il le cache, c'est pour mieux le révéler. Mais pour le percevoir, il faudra prendre son temps ! Observer longtemps chaque tableau, observer la lumière inhérente à la peinture elle-même. Exercer notre œil, questionner la limite entre figuration et abstraction sans jamais pouvoir les dissocier complètement.

En visitant l'exposition, les élèves seront invités à exercer leur regard, à laisser leur sensibilité réagir à la matière présente sous leurs yeux, à ne pas conclure trop vite...

Dans les collections

Femmes, femmes, femmes

Au-delà de la présentation de robes Yves Saint Laurent dans les collections (quand elles n'y seront plus), nous pouvons interroger les codes de représentation de la femme. En particulier dans cette période moderne qui voit remettre en question le principe même de figuration, de vraisemblance et de réalisme. Nous verrons quelles alternatives sont proposées par les avant-gardes (cubisme, surréalisme...), et l'écho que ces visions de la femme trouvent dans la société.

VISITES ATELIERS OU DIALOGUES

Exposition Toyen

Un monde étrange

Toyen savait marier des figures très précises, détaillées et réalistes avec une atmosphère mystérieuse et surréaliste. Personnages renversés, corps inachevés, vêtements comme des enveloppes vides, détails extraits de leur contexte qui prennent soudain une apparence étrange dans un ensemble flou ou mal déterminé où la couleur joue un rôle important. En atelier, les élèves déjoueront la précision du dessin pour lui conférer un aspect mystérieux proche de l'abstraction. Ils tenteront de mettre leurs dessins les plus délicats et précis à l'épreuve de cet environnement étrange pour créer une image énigmatique qui interpelle le spectateur. Le travail peut se faire également à partir d'images découpées.

Exposition Anita Molinero

Le devenir des objets

Les élèves parviendront-ils à sauver la Terre des abus de la surconsommation ? Empêcheront-ils les objets usés de souiller l'environnement ? Sauront-ils leur donner une dimension artistique durable ? C'est ce que nous verrons en atelier...

À partir de divers matériaux et objets récupérés : emballages divers, cartons, boîtes d'œufs, papiers thermoformés, les élèves tentent de produire une sculpture sans utiliser de moyens nuisibles à l'environnement : ni colle, ni scotch, ni solvants... presser, tordre, plier, caler, coincer, enserrer, ligoter, enfoncer, percer, couler... autant d'actions qui permettent d'assembler les éléments. Les matériaux peuvent changer de forme mais restent identifiables.

Exposition Eugène Leroy

Vers l'abstraction

Vivre l'expérience de l'embroussaillement de la figure. Jouer avec la limite entre figuration et abstraction, à travers la matière de la couleur.

Sans dessin ni intention précise préalable, les élèves se lancent dans une réalisation alliant abstraction et figuration : en travaillant la matière (peinture, pâte, collages divers, pastels...) ils recouvrent leur support jusqu'à saturation, jusqu'à rendre sensible une figure qui ne s'avoue jamais franchement par ses contours. Ils prennent ainsi en compte le spectateur qui, à force de regarder, finira par voir. Ce travail peut- être aussi l'occasion, plutôt qu'une figure extérieure identifiée, de chercher à exprimer une réalité intérieure.

Dans les collections

Trop stylées !

À l'occasion de la présentation de robes Yves Saint Laurent dans les collections. Réaliser une visite-croquis, crayon en main pour saisir les figures de femmes : femmes peintes, robes exposées, visiteuses du musée... S'arrêter devant certaines silhouettes. Plastiquement, comment sont-elles peintes ou sculptées ? Et comment saisir cela par le croquis ?

En atelier, les élèves retravaillent les silhouettes ainsi croquées ! (mise en couleur, assemblage avec œuvres, collage etc...)

Dans les collections **Femme libérée !**

La femme apparaît dans de nombreux tableaux, sculptures et photographies de la collection. Elle semble endosser à chaque fois un rôle différent, incarner une vision différente du féminin. Figure décorative ? Étendard d'une cause ? Ou tout simplement éternel « nu féminin » ? En atelier, les élèves travailleront la valeur expressive de l'écart, interrogeront les stéréotypes et les moyens d'y échapper plastiquement.

À partir de plusieurs figures féminines issues de la collection, recréez une nouvelle femme-hybride, moderne et libérée, porteuse d'un message à annoncer au monde !

VALISE PÉDAGOGIQUE



À l'occasion de l'exposition *Les Flammes, L'Âge de la céramique* (octobre 2021 - février 2022), une valise reflet en miniature de l'exposition a été conçue afin d'aller à la rencontre des publics scolaires. Pensée comme une exposition en valise, cet outil pédagogique et ludique permet de découvrir cette exposition dédiée à la céramique, en reprenant les grandes thématiques de l'accrochage, en présentant des objets et des œuvres existantes, ou encore un jeu de cartes avec des visuels d'œuvres comme clé de départ d'un récit à raconter, de quoi parcourir accompagné d'un conférencier du musée, l'histoire d'un médium universel et millénaire.

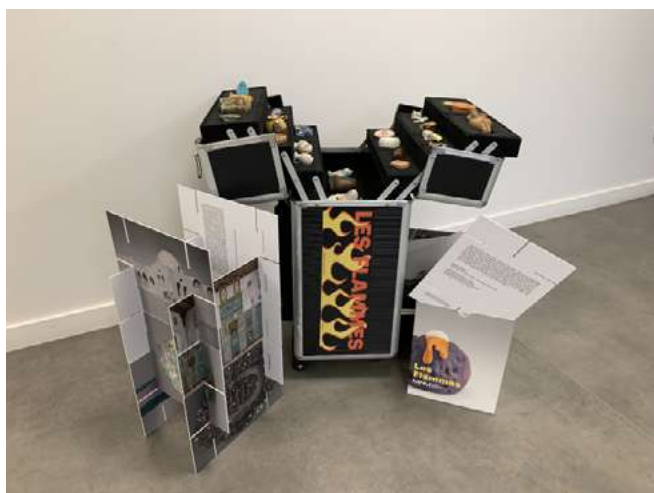
Cette valise a été le fruit d'une collaboration entre l'artiste céramiste Natsuko Uchino et l'artiste et enseignant Clovis Maillet, l'équipe des médiateurs du musée, l'équipe scientifique, et la collaboration avec la Fondation Hermès sans qui ce projet n'aurait pu exister.

Champ social



Vous êtes professionnel ou bénévole et vous accompagnez des enfants, des adolescents, des adultes, des seniors ou des familles en situation de précarité, de fragilité, ou éloignés de la culture : partagez avec eux une découverte culturelle et initiez-les aux arts, à l'histoire et au patrimoine, grâce aux différentes activités proposées au Musée d'Art Moderne de Paris dans ce programme pour les groupes de mars à août 2022, que nous adaptons en fonction de vos demandes.

VALISE PÉDAGOGIQUE



À l'occasion de l'exposition *Les Flammes, L'Âge de la céramique* (octobre 2021 - février 2022), une valise reflet en miniature de l'exposition a été conçue afin d'aller à la rencontre des publics ne pouvant pas se déplacer au musée, et des publics les plus fragiles. Pensée comme une exposition en valise, cet outil pédagogique et ludique permet de découvrir cette exposition dédiée à la céramique, en reprenant les grandes thématiques de l'accrochage, en présentant des objets et des œuvres existantes, ou encore un jeu de cartes avec des visuels d'œuvres comme clé de départ d'un récit à raconter, de quoi parcourir accompagné d'un conférencier du musée, l'histoire d'un médium universel et millénaire.

Cette valise a été le fruit d'une collaboration entre l'artiste céramiste Natsuko Uchino et l'artiste et enseignant Clovis Maillot, l'équipe des médiateurs du musée, l'équipe scientifique, et la collaboration avec la Fondation Hermès sans qui ce projet n'aurait pu exister.

VISITES CONFÉRENCES VISITES ATELIERS HORS LES MURS

Expositions

Des intervenants du musée vous proposent de se déplacer pour venir auprès de vos publics transmettre au travers de conférences et/ ou ateliers adaptés, l'univers de création d'un artiste exposé ou ayant été exposé au musée, ou encore les grands courants artistiques du XX^{ème} et XXI^{ème} siècles .

Réservations

Réservation obligatoire et conditions du hors les murs se renseigner auprès de : [Laurence Le Goistre](#) ou 01 53 67 40 83

Informations pratiques

MUSÉE D'ART MODERNE DE PARIS

Adresse postale

11 Avenue du Président Wilson 75116 Paris
Tel. 01 53 67 40 00
www.mam.paris.fr

Transports

- Métro : Alma-Marceau ou Léna (ligne 9)
- Bus : 32/42/63/72/80/92
- Station Vélib' : 3 av. Montaigne ou 2 rue Marceau

Horaires d'ouverture

- Mardi au dimanche de 10h à 18h
(fermeture des caisses à 17h15)
- Nocturne le jeudi de 18h à 22h
seulement pour les expositions
(fermeture des caisses à 21h15)
- Fermeture le lundi et certains jours fériés

Le musée est accessible aux personnes
handicapées moteur et à mobilité réduite.

Téléchargez gratuitement l'application de visite
du musée et suivez un parcours en LSF dans les
collections permanentes.
Disponible sur Google Play Store ou sur l'AppStore.

Rejoignez le MAM



www.mam.paris.fr