



Dossier pédagogique

La vie moderne

Nouveau parcours dans les collections

Du 11 octobre 2019 au 30 septembre 2020

MM MUSÉE
D'ART MODERNE
DE PARIS

Sommaire

Introduction	p.3
Plan de coupe du musée	p.4
Présentation du projet	p.5
Histoire du musée et des collections	p.6-10
Parcours / sélection d'œuvres	p.11-20
Le service culturel vous propose	p.21-25
Campagne de presse	p. 26
Évènements culturels	p.27
Expositions actuelles	p.27
Informations pratiques	p.28

Introduction

La nouvelle présentation des collections, intitulée **La Vie Moderne**, permet de revisiter un siècle d'histoire de l'art à travers des œuvres majeures. Le parcours est également inspiré par les grandes **étapes de la construction** du bâtiment qui l'abrite, et par les **grandes donations** qui ont **enrichi la collection** jusqu'à nos jours.

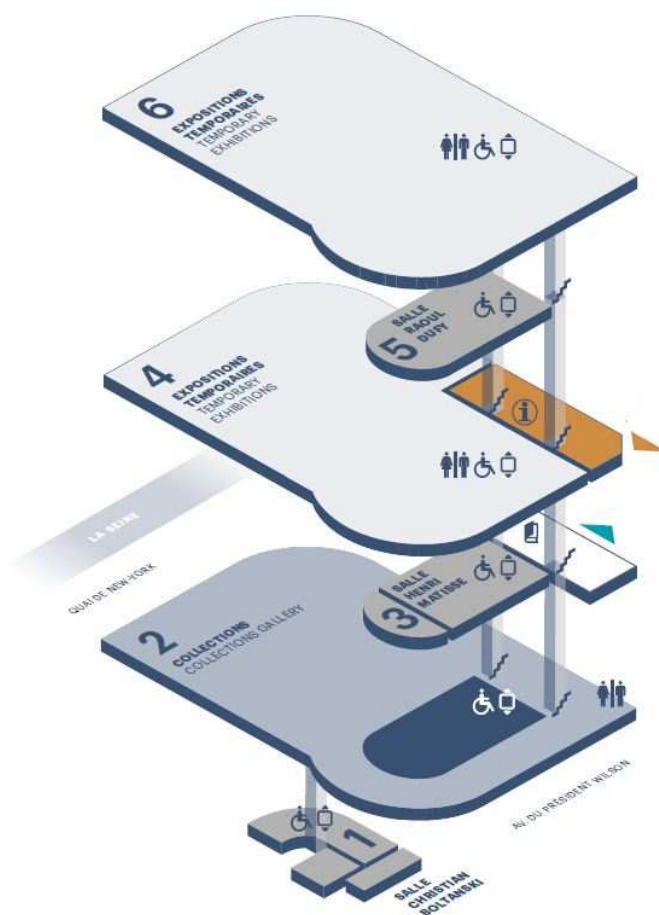
En mai **1937**, Paris inaugurait l'**Exposition internationale des arts et des techniques dans la vie moderne** et le musée ouvrait pour la première fois ses portes, au sein d'une aile du Palais de Tokyo. **Prenant pour point de départ ce moment fondateur**, l'accrochage se déploie à partir des salles **monumentales** où sont présentés les Rythmes des Delaunay, évocation de ce nouveau décor de « la vie moderne » qui accompagne les premières décennies du XX^{ème} siècle. Il se développe ensuite à travers une présentation **chronothématique**, autour des **principaux chefs-d'œuvre**, entrés dans les collections grâce à la générosité de **grands donateurs** (Vollard en 1937, Girardin en 1953, Amos en 1955, Henry-Thomas en 1976, 1984, 1986). Sont ainsi représentés **Picasso, Matisse, Braque, Derain, Dufy, Freundlich, Léger, Buffet, Rouault, Bonnard, Vuillard, Fautrier, Picabia, Ernst, De Chirico...** En écho aux **mouvements artistiques** qui ont façonné l'histoire de l'art depuis le **fauvisme** et le **cubisme**, l'accent est mis à la fois sur le **surréalisme** et sur les **réalismes**, ainsi que sur **l'abstraction** et les nouveaux courants d'après-guerre qui se sont épanouis à Paris, devenue « capitale de l'art moderne ».

Le parcours se poursuit avec les nouvelles voies ouvertes par les artistes dans les dernières décennies du XX^{ème} siècle, alors qu'ils cherchent à combler définitivement le fossé entre l'art et la vie, autour du mouvement **Fluxus** et de la figure de Beuys, interrogeant la place et le rôle de l'artiste dans la société. Grâce à la donation Werner, une séquence est dédiée aux artistes allemands confrontés aux mêmes enjeux outre-rhin. La présentation se poursuit avec les formes d'abstractions radicales et les **nouveaux défis de la peinture contemporaine**, qui remettent en perspective le geste artistique et la création picturale au tournant du XXI^{ème} siècle. Le parcours s'achève autour des dernières acquisitions contemporaines, qui participent à l'élaboration d'une **nouvelle idée de la modernité**, reflet de nos sociétés actuelles.

Commissaires : Hélène Leroy, Fanny Schulmann, François Michaud.

Plan de coupe du musée

- Niveau 1 : salles **Boltanski**
- Niveau 2 : collections
- Niveau 3 : salle **Matisse**
- Niveau 4 : expositions temporaires
- Niveau 5 : salle **Raoul Dufy**
- Niveau 6 : expositions temporaires/ ARC



Présentation du projet

« Le nouveau hall du Musée d'art moderne de la Ville de Paris (Paris 16^e), **renommé Musée d'art moderne de Paris** pour davantage de lisibilité, souligne l'identité de l'établissement, un lieu ouvert tant vers l'extérieur qu'à l'intérieur de ses murs ; un lieu où les collections permanentes et les expositions temporaires sont en constant dialogue.

Nous avons achevé la modernisation du musée, pilotée par **l'agence h2o**, associée aux agences Chiara Alessio et Studio GGSV dans les temps, ce qui est à souligner. Ce programme de travaux a permis de retrouver les volumes architecturaux de 1937, date de la construction de l'édifice, et de créer des espaces lumineux et agréables qui donnent envie d'aller plus en profondeur dans le bâtiment.

Accompagnant le changement de nom, le **nouveau logo du musée, conçu par l'agence Dream On**, s'inspire de l'architecture du musée, rappelant la verticalité des colonnes, mais aussi les courbes extérieures et intérieures du bâtiment ».

Citation de Fabrice Hergott, directeur du MAM, lors de l'inauguration des nouveaux espaces, le jeudi 10 Octobre 2019.

Le nouveau logotype du musée géométrique et qui joue sur la forte symétrie :



MAM MUSÉE
D'ART MODERNE
DE PARIS

Histoire du musée et des collections

[Extrait du guide des collections].

1934 Établissement d'une convention entre l'État et la Ville de Paris pour l'organisation d'une exposition internationale. La Ville de Paris acquiert le terrain de la manutention militaire, **avenue de Tokyo, en vue d'y édifier deux bâtiments destinés à accueillir deux musées ; l'un sera la propriété de l'État, l'autre celle de la Ville de Paris.** Raymond Escholier est chargé du futur musée de la Ville.

Plus de 300 architectes, parmi lesquels Le Corbusier, Robert Mallet-Stevens et Tony Garnier, participent au **concours** pour la construction du « Palais de Tokyo », et 128 projets sont déposés. Porté par la jeune équipe de **Jean-Claude Dondel et André Aubert** qui s'appuie sur **Paul Viard et Marcel Dastugue**, aînés plus expérimentés, le projet « **Clarté** » remporte le concours. Il propose une solution médiane associant **réminiscences classiques (péristyle sur cour, vastes terrasses sur miroir d'eau)** et exigences d'une muséographie plus moderne (**vastes espaces d'exposition, éclairages zénithaux ou latéraux adaptés aux œuvres d'art**).

1937 **Début des acquisitions** spécifiques pour le futur musée, soit 366 œuvres de 55 artistes (*L'Équipe de Cardiff, troisième représentation de Delaunay, Nu dans le bain de Bonnard, La Danse de Matisse, Les Disques de Léger, Les Baigneuses de Gleizes, L'Oiseau bleu de Metzinger, etc.*).

Don Ambroise Vollard (35 œuvres parmi lesquelles *le Fou* et *Fernande* de Picasso, ainsi qu'un ensemble de céramiques réalisées par les peintres fauves).

Inauguration par le président Albert Lebrun de l'**Exposition internationale des arts et des techniques appliqués a la vie moderne**. Le commissariat général et différentes expositions prennent place dans les bâtiments.

Donation du comte Emanuele Sarmiento (63 œuvres d'art moderne italien).

1938 Signature du procès verbal de remise du musée à la Ville de Paris à l'issue de l'Exposition internationale.

1939 Achat de deux œuvres de Matisse a l'artiste : *Allée d'oliviers* et *Odalisque au fauteuil turc*. A l'occasion de l'exposition « Réalités nouvelles » présentée à la galerie Charpentier à Paris, **don par Robert et Sonia Delaunay, Albert Gleizes et Jacques Villon des sept grandes décorations qu'ils ont peintes en 1938 pour le Salon des Tuileries.**

1941 Pendant l'occupation allemande, le bâtiment est mis a la disposition de l'Entraide des artistes pour l'organisation de divers salons, afin d'éviter la réquisition du musée. Yvon Bizardel, conservateur des collections du musée Galliera, est nommé conservateur du musée jusqu'en 1944.

1942 Occupation des sous-sols par l'ERR, service allemand chargé de la confiscation de biens juifs, côté Musée national.

1943 Le musée prend le nom de « **musée d'Art moderne de la Ville de Paris** ».

1943 Pendant l'été, plusieurs **salons et événements artistiques** y sont organisés, parmi lesquels le Salon du dessin et de la peinture à l'eau ou le Salon d'automne qui accueille une exposition monographique de Braque.

1944 À la Libération, le Salon d'automne présente une centaine d'œuvres récentes de Picasso.

1944 Première exposition du Front national des arts, consacrée au Douanier Rousseau.

1945 Près de 2 000 pianos provenant de spoliations de familles juives demeurent entreposés dans les sous-sols du Palais de Tokyo.

1946 Les sous-sols du musée d'Art moderne de la Ville de Paris sont prêtés à la Commission de récupération artistique des objets d'art spoliés retrouvés en Allemagne et à l'Entraide française (qui succède au Secours national de 1945). Le quai de Tokyo est rebaptisé quai de New-York, et le Palais de Tokyo devient le Palais de New-York.

1953 Legs du Dr Girardin (528 œuvres de Picasso, Braque, Matisse, Modigliani, Rouault, Gromaire, Buffet, etc.), qui formera le noyau de la collection moderne. Don de *La Fée Électricité*, de Raoul Dufy, par la Compagnie parisienne de distribution d'électricité qui l'avait commandée exposée dans le pavillon de l'Électricité et de la Lumière lors de l'Exposition internationale de 1937.

1955 Premiers travaux dans les salles du niveau 2. Donation Mathilde Amos (126 œuvres dont *Les Baigneuses* de Derain, *Mélancolie hermétique* de Chirico, *Petite fille* de Foujita).

1956–71 Les collections du musée du Costume, futur musée Galliera, font l'objet d'une présentation au cœur du musée.

1959 : **première Biennale de Paris**. Transfert des collections modernes du musée du Petit Palais de la Ville de Paris vers le musée d'Art moderne.

1961 : **ouverture du musée d'Art moderne de la Ville de Paris**. Les collections (475 œuvres exposées) occupent le niveau 2, tandis que le niveau 3 abrite les collections du musée du Costume et que le niveau 4 (salle Wilson et salle New York) accueille des salons. La direction du musée est confiée à René Héron de Villefosse (jusqu'en 1971).

1964 Jean Fautrier fait don au musée de 38 de ses œuvres. Installation de *La Fée Électricité* de Raoul Dufy au niveau 5, dans une présentation différente de celle de 1937.

1966 Une mission d'étude est confiée à l'architecte Pierre Faucheux, en vue d'un réaménagement du niveau 4 et du hall d'entrée.

1967 Création de l'ARC (animation, recherche, confrontation), structure autonome au sein du musée, dans le but d'en favoriser la visibilité et de redonner à Paris un rôle pionnier dans la diffusion de l'art vivant. D'autres disciplines s'y agrègent (musique contemporaine, jazz, danse, cinéma, théâtre expérimental, poésie, photographie). Deux salles, au niveau 2, lui sont dédiées. Pierre Gaudibert en assure la direction jusqu'en 1973.

1970 Création du musée des Enfants (jusqu'en 1988) dirigé par Catherine Huber. Jacques Lassaingne devient le nouveau directeur du musée (jusqu'en 1978).

1972 Création d'une galerie mobile, d'un auditorium, d'une librairie et d'une cafétéria au niveau 4, côté avenue du Président-Wilson.

1973 Suzanne Pagé devient la nouvelle directrice de l'ARC (jusqu'en 1988).

1975 Création de la SAMAM (Société des amis du musée d'Art moderne de la Ville de Paris).

1976 Nouvelle mission d'étude de Pierre Faucheux pour l'aménagement des espaces du niveau 3 (salle de *La Danse* de Matisse) et l'installation de l'ARC au niveau 6. Première donation Germaine Henry – Robert Thomas (*Tour Eiffel* de Delaunay, *Optophone II* et d'autres toiles de Picabia, des oeuvres d'Auguste Herbin, etc.).

1978 Bernadette Contensou est directrice du musée (jusqu'en 1988).

1980 Don Madeleine Lacourrière (*Suite Vollard* de Picasso, ainsi qu'un ensemble de gravures). Début de la collection de photographies, qui coïncide avec la **première manifestation du Mois de la photo**.

1981 Création du département Art et Création textile dirigé par Danielle Molinari.

1984 Deuxième donation Germaine Henry – Robert Thomas (*Le Phare de Collioure* de Derain, *Paysage aux vaches* de Delaunay, etc.).

1986 Présentation des collections d'Afrique et d'Océanie du legs Girardin, ainsi que des collections de mobilier (1920–1937). Troisième donation Germaine Henry – Robert Thomas.

1988 Suzanne Pagé succède à Bernadette Contensou. **L'ARC est intégré au musée**. Acquisition d'œuvres de Buren et d'*Abstraktes Bild* de Richter. Legs de Jacqueline Brauner et de Brion Gysin.

1989 Après l'exposition « Histoire de musée », deux espaces sont dédiés à des œuvres *in situ* : le niveau 1 a la *Réserve du musée des Enfants* de Boltanski, et la salle 14, au niveau 2, au *Cabinet de peinture* de Toroni.

1991–93 « Autour d'un tableau » : des artistes contemporains commentent des œuvres de la collection.

1993 Acquisition par la Ville de Paris et l'État, auprès de la succession Pierre Matisse, de *La Danse inachevée* (un panneau par donation, deux panneaux par achat).

1993–94 Travaux de réaménagement du niveau 4 par l'architecte Jean-François Bodin. **Création d'une nouvelle salle Matisse au niveau 3 pour accueillir *La Danse inachevée*.** « *Migrateurs* », série d'expositions conçues par Hans Ulrich Obrist : des œuvres d'artistes contemporains sont disséminées dans les espaces du musée.

1998 Donation Simon Hantai. A l'occasion de travaux de rénovation au MNAM– Centre Pompidou, le niveau 2 accueille des chefs-d'œuvre de ses collections modernes pendant un an.

1998–99 « De Picasso à Soulages », exposition hors les murs présentée au Brésil (1998) et au Japon (1999).

2000 Acquisition de *Murs de peintures* de Buren, ensemble de 20 toiles réalisées entre 1966 et 1977.

2003 A la suite de la vente Breton, don d'Aube Breton-Elléouët et Oona Elléouët (*Portrait d'André Breton* de Brauner) et achat des *Amoureux (Après la pluie)* de Picabia.

2004–06 Fermeture pour travaux de mise en conformité de la sécurité incendie.

2007 Fabrice Hergott succède à Suzanne Pagé.

2008 Bernard Dufour fait don au musée de plusieurs de ses œuvres. Don d'un ensemble de sculptures d'Étienne-Martin par l'Oréal.

2010 Vol de cinq chefs-d'œuvre du musée : *La Pastorale* de Matisse, *L'Olivier près de l'Estaque* de Braque, *Le Pigeon aux petits pois* de Picasso, *La Femme à l'éventail* de Modigliani et *Nature morte au chandelier* de Léger. Ces œuvres n'ont pas été retrouvées.

2011 Legs Isa Packswers – Chirico (61 œuvres de Chirico réalisées entre 1930 et 1975) Première édition d'« Apartés » : des artistes contemporains sont invités à présenter des œuvres choisies dans les collections.

2012 **Donation Michael Werner** (127 œuvres dont 12 d'Immendorff, 37 de Penck – y compris la sculpture extérieure –, 33 peintures et sculptures de Lüpertz, 10 toiles de Toroni et des sculptures de Derain). Don de la Succession Henry Darger. **Douglas Gordon fait don au musée de l'ensemble de son œuvre vidéo.**

2013 Elaine Sturtevant fait don au musée de *The House of Horrors*.

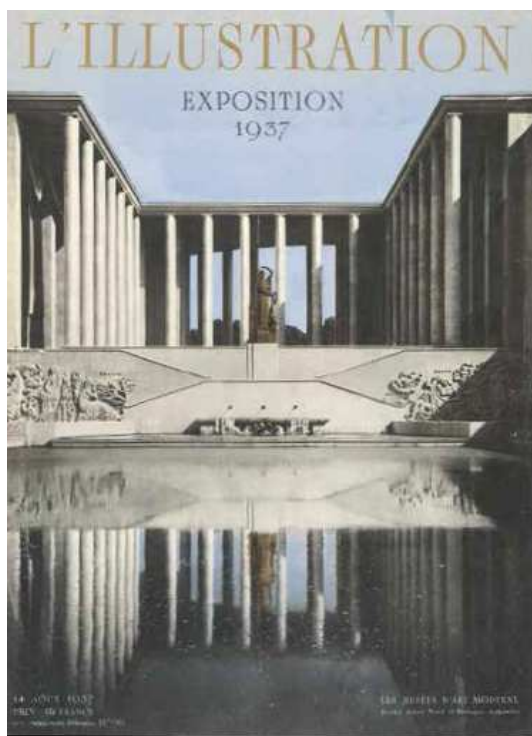
2014 Acquisition de *Composition* de Freundlich, œuvre reconnue d'intérêt patrimonial majeur.

2015 Création du Comité pour la photographie. Création du CCC (Comité de création contemporaine). Don d'œuvres de Karel Appel par la Karel Appel Foundation.

2018 Rénovation de la salle Matisse, au niveau 3, et de certains espaces des collections permanentes au niveau 2.

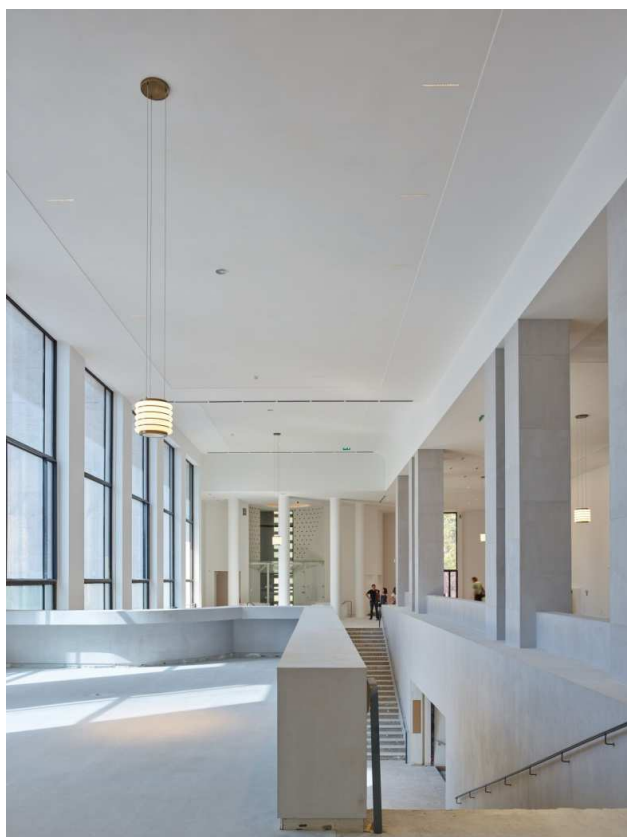
2018–19 Fermeture partielle du musée pour le réaménagement du niveau 4 (nouvelle entrée, création d'un restaurant par l'agence d'architecture h2o). L'accessibilité aux personnes à mobilité réduite est confiée à l'agence d'architecture de Chiara Alessio.

2019 « Picasso et le cubisme. Chefs d'œuvre du musée d'Art moderne de la Ville de Paris », exposition hors les murs présentée au Hangaram Art Museum, Séoul (Corée). « De Henri Matisse à Louise Bourgeois. Le musée d'Art moderne de la Ville de Paris invité de la Kunsthalle Würth », exposition hors les murs présentée à la Kunsthalle Würth, Schwäbisch Hall (Allemagne). Don anonyme de l'ensemble *Une passion dans le Désert* d'Aillaud, Arroyo et Recalcati.
Le musée change de nom et devient **le musée d'Art moderne de Paris**.



Première de couverture de la revue l'Illustration, numéro de 1937 consacré à l'exposition internationale.

Parcours/ sélection d'oeuvres



[Questionnements]

Hall
Lumière
Ouvertures
Fluidité
Éléance
Transparence
Neutralité
Monumentalité
Échelle
Circulation
Luminaires
Transparence
Ombres et lumière
Verticalité
Colonnades
Blancheur
Pureté

Focus 1

Photographie du hall © S.Chalmeau
© Adagp, Paris Crédit photographique : Eric Emo/
Parisienne de Photographie

[Avec les classes]

-Primaires : expérimenter in situ les rapports de proportions entre le corps des enfants et l'architecture du musée. Familiariser les élèves à la notion d'échelle et de distance, en utilisant le corps comme mesure (longueur des pas, largeur de la main, etc.).

-Collèges/ lycées : Réaliser des croquis témoignant de choix de points de vues multiples, tracés, perspectives, recherches de fuyantes et de point de fuite. En classe, interprétation du hall en 3 dimensions sous forme de maquette de papier bristol pour tester les rapports d'échelle, les choix ergonomiques et les jeux de scénographies.

Focus 2

Salle 1

Sonia **Delaunay** (Gradizhsk, Ukraine, 1885 – Paris, 1979). *Rythme, décoration pour le Salon des Tuileries (Disques)*, 1938. Huile sur toile. 536 x 595 cm — AMVP 2577 / don Salon des réalités nouvelles en 1939

Robert **Delaunay** (Paris, 1885 – Montpellier, 1941). *Rythme no 1, décoration pour le Salon des Tuileries*, 1938. Huile sur toile. 529 x 592 cm — AMVP 2574 / don Salon des réalités nouvelles en 1939.

Dans la même salle, Robert Delaunay, *Rythme 2 et 3*.

[Questionnements]

Recherches optiques
Couleurs vives
Jeux de contrastes
Valeurs
Rythmes
Monumental
Géométrie
Circulaire
Fragmentation
Continuité
Motifs
Mouvement
Décor
Effervescence
Vie moderne
Nouvelle forme plastique
Abstraction

[Avec les classes]

-Primaire : imaginer une chorégraphie inspirée par les lignes, les directions et les rythmes du tableau. Trouver des sons et des musiques qui pourraient rentrer en résonnance avec la danse et le tableau.

-Collège/ Lycée : munis d'un appareil photo ou d'un Smartphone, les élèves sélectionnent un détail du tableau. Ils l'analysent plastiquement, puis en atelier, ils extrapolent et imaginent un objet de design en lien avec l'esthétique du tableau.

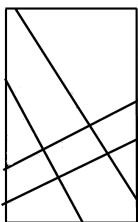


[Questionnements]

Géométrisation
 Construction
 Rapports colorés
 Vivacités
 Fraicheur
 Lumière
 Rythmes
 Plongée
 Composition
 Profondeur
 Plan et planéité
 Fausse symétrie
 Architecture
 Figuratif/ abstrait
 Point de vue
 Rapport fond/ forme
 Mouvement.

Focus 3

Salle 2 [La vie moderne].
 Robert **Delaunay**, *Tour Eiffel*, 1926,
 peinture.
 Domaine public Crédit photographique :
 Eric Emo/ Parisienne de Photographie.



Un exemple de lignes
 qui structurent
 fortement le tableau.

Dans la même salle :
 Fernand **Léger** (Argentan, 1881 –
 Gif-sur-Yvette, 1955), *Les Disques*,
 1918. Huile sur toile. 240 x 180 cm
 — AMVP 1116 / achat en 1937.

[Avec les classes]

-Primaire : désigner et nommer les
 couleurs, en s'aidant d'un nuancier papier
 ou numérique.

-Collège/ Lycée : chercher à décomposer le
 tableau en lignes de construction. Imaginer
 et représenter la tour Eiffel selon un autre
 point de vue.

Salle 3 (Les avants-gardes à Paris).

Cette salle donne à voir des œuvres **cubistes et fauves**.

Pablo **Picasso** (Malaga, Espagne, 1881 – Mougins, 1973).

-Évocation. *L'Enterrement de Casagemas*, vers 1901. Huile sur toile. 150,5 x 90,5 cm — AMVP 1133 / don (succession Ambroise Vollard) en 1950.

-*Le Vieux Marc*, vers 1914. Huile et sable sur toile cirée. 38,5 x 55,5 cm. AMVP 1125 / legs du Dr Maurice Girardin en 1953.

-*Le fou*, Titre attribué : *Arlequin*, 1905, sculpture en bronze, 41,5 x 36,5 x 22 cm, S.B.AR.: Picasso

Andre **Derain** (1880 –1954), *Trois personnages assis dans l'herbe*, 1906. Huile sur toile. 38 x 55 cm — AMVP 471 / legs du Dr Maurice Girardin en 1953

Juan **Gris** (1887 –1927), *Le Livre*, 1913. Huile et papier colle sur toile. 41 x 34 cm — AMVP 2419 / donation Henry-Thomas en 1976

-Ossip **Zadkine** (1888- 1967), *Joueuse de luth*, Ancien titre : *Jeune fille au luth*, 1918, pierre en taille directe, 55 x 36 x 19,5 cm, S.B.M.: Zadkine

Salle 3 bis (Ecole de Paris).

Cette salle permet de travailler particulièrement sur les représentations du **corps et le portrait**.

Leonard **Foujita** (Tōkyō, Japon, 1886 – Zurich, Suisse, 1968). *Nu à la toile de Jouy*, 1922. Huile, encre, fusain et crayon sur toile. 130 x 195 cm — AMVP 2522 / don de l'artiste en 1961

Amedeo **Modigliani** (1884 – 1920), *Femme aux yeux bleus*, vers 1918. Huile sur toile. 81 x 54 cm — AMVP 1681 / legs du Dr Maurice Girardin en 1953.

Marc **Chagall** (1887 –1985). *Le Rêve*, 1927. Huile sur toile. 81 x 100 cm — AMVP 1677 / donation du comte Emanuele Sarmiento en 1936.

Rotonde

Cet espace questionne le thème de la **lumière et de la transparence**

Lucio **Fontana** (1899 –1968), structure en néon pour la IXème triennale de Milan, 1951 (2012).

František **Kupka** (1871- 1957), *Plans diagonaux*, titre attribué : *Orgue sur fond vert*, 1925, huile sur toile, 116,5 x 81 cm, avec cadre: 125,5 x 87 x 6 cm. S.B.G.: Kupka



Focus 4

Francis Picabia, *Optophone II*, 1922 / 1925
 © Adagp, Paris Crédit photographique : Julien Vidal/Parisienne de Photographie

[Questionnements]

Composition
 Centrifuge et centripète
 Graphisme
 Damier
 Motifs
 Figuration/ non figuration,
 Oeil égyptien
 Mouvement
 Centre
 Titre énigmatique
 Rapport de l'œuvre et du titre
 Effet de collage
 Non sens
 Dada
 Simplification
 Écriture
 Rapport texte/ image, Profondeur
 Frontalité
 Composition centrée

[Avec les classes]

-Primaire : découper des formes diversifiées (corps, fragments de papier, etc.). Avec un gros fusain, tracer des cercles concentriques au sol, sur une feuille de kraft. Chercher collectivement comment placer les découpes pour donner l'impression que cela tourne.

-Collège/ Lycée : après avoir analysé la composition, imaginer comment transformer cette œuvre en affiche, avec un minimum de moyens. Quel pourrait être le slogan ? Cf. Campagne de publicité, octobre 2019, Mam, dans ce dossier.

[Référence]

Saul Bass,
 Affiche de vertigo,
 Film d'Hitchcock, 1958



Salle 8 | Les maîtres modernes |

Cette salle questionne la force de la **couleur, l'ornement et le décoratif**

Pierre **Bonnard** (Fontenay-aux-Roses, 1867 – Le Cannet, 1947), *Nu dans le bain (Nu dans la baignoire)*, 1936–1938. Huile sur toile. 93 x 147 cm — AMVP 2520 / achat en 1937

Raoul **Dufy** (Le Havre, 1877 – Forcalquier, 1953). *Trente ans ou La Vie en rose*, 1931. Huile sur toile. 98 x 128 cm — AMVP 1924 / donation Mathilde Amos en 1955

Henri **Matisse** (Le Cateau-Cambresis, 1869 – Nice, 1954), *Odalisque au fauteuil turc*, 1928. Huile sur toile. 60 x 73 cm — AMVP 973 / achat en 1939

Salle 9 | Les réalismes |

Cet espace témoigne d'un travail autour de la **touche et la trace des outils**.

André **Derain** (1880, Chatou - 1954, Garches), *Femme au collier à deux rangs*, 1938 / 1950,

Jean **Fautrier**, (1898, Paris - 1964, Châtenay-Malabry), *Le grand sanglier noir*, 1926, Huile sur toile, 195,5 x 140,5 cm. S.B.D.R.: Fautrier

Salle 9 | Photographies et dessins surréalistes |

Des œuvres regroupées autour de l'**onirique, le multiple**.

Claude **Cahun** (1894- 1954), *Que me veux-tu?*, 1928, tirage original d'époque

Man **Ray** (1890-1976). *Black and White*, 1923, épreuve gélatino-argentique d'époque. 16,7 x 12,5 cm— AMVP-2016-288 / achat en 2016

Salle 10 bis | L'abstraction après-guerre |

Georges **Noël**, *Palipseste*, 1965.

Salle 11 | Dada, surréalisme et de Chirico |

Des œuvres jouant sur la **perspective, la frontalité, le rêve éveillé**

Giorgio **de Chirico** (1888 –1978), *Piazza d'Italia con sole spento (Place d'Italie avec soleil éteint)*, 1971, huile sur toile collée sur contreplaqué, 50,5 x 70 cm, S.D.B.D.R. : G. de Chirico 1971.

Francis **Picabia** (1879 –1953), *Les Amoureux (Après la pluie)*, vers 1924-1925, huile et Ripolin sur toile, 116 x 115 cm, AMVP 3035/ achat a la vente Breton en 2003.

Jean Crotti (1878, Bulle - 1958, Paris), *Le clown*, 1916, collage sur verre, 39,2 x 27,5 x 5 cm, S.D.B.G.: J Crotti 1916.

Salle 12/a [Abstraction]

Une salle pour découvrir des œuvres où le **geste** de l'artiste est très présent.

Simon **Hantaï**, (1922- 2008), *A Enguerrand Quarton. Meun*, 1968 – 1973, Acrylique sur toile pliée, 259 x 197 cm, MO.D.B.DR.: S.H. 68-73.

Zao Wou-Ki (1920, Pékin - 2013, Nyon), *Hommage à Matisse I*, 1986, Huile sur toile, 162 x 130 cm. Don de Mme Françoise Marquet en 2018.Inv. : AMVP-2018-57.

Salle 12/b [Nouveaux réalistes]

Une sélection d'œuvres réalisées à partir de la **métamorphose d'objet de rebus**, et une œuvre pionnière **de l'art numérique**.

César (Marseille, 1921 – Paris, 1998). *Facel Vega (Rouge, blanc, bleu)*, juin 1962. Compression automobile, matériaux divers. 153 x 85 x 65 cm — AMS 659 / achat en 1989

Arman (Nice, 1928 – New York, États-Unis, 2005). *Portrait-robot d'Iris*, novembre 1960. Effets personnels de Mme Iris Clert dans une boîte. 47 x 48 x 11 cm — AMVP 2911 / achat en 2001

Niki de Saint Phalle (1930 – 2002), *Notre-Dame de Paris 1962*, 1962, bois, grillage, plâtre, colle, objets trouvés, jouets, 245 x 153 x 25 cm. S.D.R.: Saint-Phalle 1962

Nam June **Paik** (1932, Séoul - 2006, Miami), *Olympe de Gouges*, 1989, installation vidéo. Installation de moniteurs-vidéo. Douze postes de télévision en bois, douze moniteurs couleur, un lecteur de vidéo-disque laser, tulle, fleurs en tissu, 300 x 200 x 50 cm, S.M.DR.: Paik D.M.G.: 89.

Salle 13 [Beuys, Fluxus et la donation Werner]

Une salle regroupant des traces de **performances**, d'**actions** artistiques, et questionnant le rapport au **spectateur** et à **l'œuvre**.

Robert **Filliou** (1926-1987), *Bien fait, mal fait, pas fait*, 1969. Installation de 36 éléments dont des boîtes peintes avec une chaussette à l'intérieur. Bois, textile, métal. 285 x 430 cm — AMVP 3729 / donation Michael Werner en 2012.

Joseph **Beuys**, *I like America and America likes me*, 1974, vidéo de la performance.

Salle 14 (Abstractions radicales)

La sélection de cette salle permet d'aborder les œuvres *in situ*, et plus généralement le rapport de l'œuvre et de son **espace environnant**.

Daniel **Dezeuze** (1942-), *Échelle de bois souple*, 1976, lanières de bois de plaquage teinté et peint assemblées par des agrafes, 406 x 138 cm
S.D.B.D.R.: DANIEL DEZEUZE 1976

Salle 15 (Les nouveaux défis de la peinture contemporaine)

Jean **Dupuy**, *Carousel*, 2002.

Salles 16 et 17 (Installations contemporaines et dernières acquisitions)

Et toujours :

Niveau 3 :

Henri **Matisse** (Le Cateau-Cambresis, 1869 – Nice, 1954), *La Danse*, titre attribué : *Les Nymphes*, 1931 – 1933, 3 panneaux Huile sur toile, 355 x 1271 cm. Gauche: 340 x 387 cm Central: 355 x 498 cm Droit: 333 x 391 cm. S.D.B.D.R.: Henri Matisse Nice 1932

[**Questionnements**]: Le nu, le monumental, la fragmentation, les aplats, le corps et l'espace.

Niveau 5 :

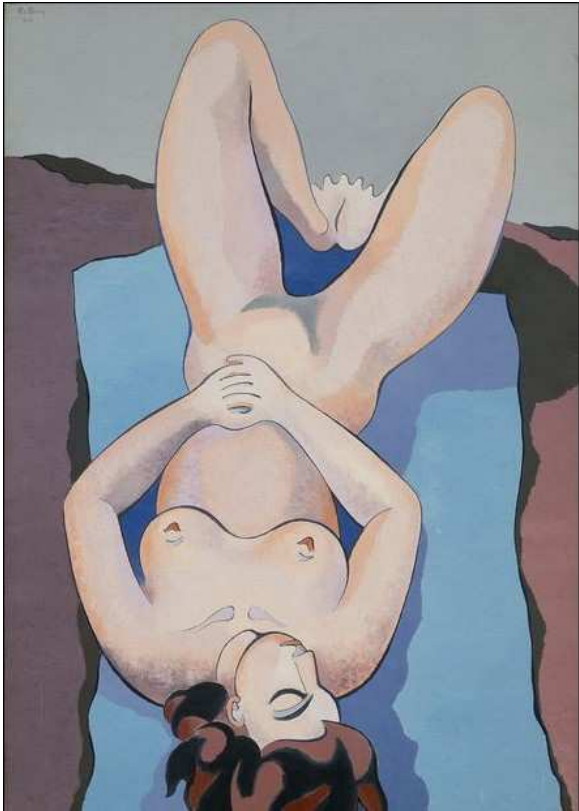
Raoul **Dufy** (Le Havre, 1877 – Forcalquier, 1953), *La Fée Électricité*, 1937. Huile sur contreplaque, 250 panneaux. Chaque panneau : 200 x 120 cm — AMVP 1 (1 a 250) / don Électricité de France en 1954.

[**Questionnements**]: les portraits, le rapport art et sciences, la monumentalité, couleur et lumière, symbolique, rapport à l'histoire et à la technique, polyptique.

Niveau 1 :

Christian **Boltanski** (Paris, 1944 – vit et travaille à Malakoff). *Réserve du musée des Enfants*, 1989. Installation constituée de deux pièces autonomes. Vêtements d'enfants pliés et entassés sur six rangs d'étagères métalliques, éclairées par 28 lampes de bureau ; 55 photographies noir et blanc (50 x 60 cm), éclairées par 11 lampes de bureau. Dimensions variables — AMVP 2694 / don de l'artiste en 1989 (I), achat en 1989 (II).

[**Questionnements**]: rapport à l'histoire, à la mémoire, in situ, symbolique de la lumière, scénographie, rapport au spectateur.



Focus 5

Jean **Hélion** (1904-1987), *Nu renversé*, 1946, huile sur toile, 130,5 x 92 cm. Don en 1984.

© Adagp, Paris Crédit photographique : Jean-Yves Trocaz/Parisienne de Photographie

[Questionnements]

Harmonie douce des couleurs
 Palette limitée
 Simplification du corps
 Léger modelé
 Douceur de la touche
 Renversement
 Effet d'apesanteur et de suspension
 Perspective
 Frontalité
 Nudité
 Figuration/ abstraction
 Géométrisation
 Ombres
 Zones contrastées
 Douceur des ombres propres
 Netteté des ombres portées
 Fausse symétrie
 Dimension érotique

[Avec les classes]

-Primaire : A partir d'un corpus de photographies de personnages, chercher où se situe le photographe. Commencer à aborder le lexique : contreplongée, plongée, etc. Analyser une courte séquence vidéo. Observer les effets produits.

-Collège/ Lycée : Aborder le cadrage et le point de vue du spectateur, par la manipulation d'appareils photographiques. Le diaporama des photos révèle les effets produits.

[Références]

Les peintures de Baselitz.



Focus 6

Alain JACQUET (1939-2008), *Le déjeuner sur l'herbe*, 1964, diptyque, sérigraphie sur toile en quadrichromie, 178 X205 cm, édition de 25 exemplaires. Achat en 1989., © Adagp, Paris . Crédit photographique : Eric Emo/Parisienne de Photographie

[Questionnements]

Remake du tableau de Manet
Photographie
Attitude des corps
Œuvre reproductible
Décomposition de la couleur
Motif
Uniformisation de l'image
Obscurcissement
Trame
Couleur optique
Polyptyque
Actualisation
Réseau graphique du procédé
de reproduction mécanique
Quadrichromie
Anonymat
Perte de détails
Profondeur
Composition
Jeu de plans
Répétition
Multiple

[Avec les classes]

-Primaire : questionner le point de vue : s'éloigner, regarder de biais, de très près, de très loin... faire découvrir cette œuvre de biais, très près et très loin. S'éloigner progressivement. A quel moment reconnaît-on le sujet ?

-Collège/ Lycée : de la trame au pixel, avec des logiciels de traitement de l'image, jouer à faire varier la définition et la netteté d'une image, jusqu'à la rendre énigmatique.

Le service culturel vous propose

dans les collections

Maternelle et primaire

Bouilles & trombines

Air malicieux, bonne mine, bouilles renfrognées, les visages s'exposent dans les salles du musée en portraits multiples. En glaise ou au fusain, de profil ou de face, il y en a pour tous les goûts ! Pendant la visite, les enfants croquent les yeux, nez, bouches des œuvres étudiées et collectionnent toutes ces traces graphiques sur des supports multiples. En atelier, ils assemblent une figure par collage de fragments dessinés ou photocopiés pour recombinaison un portrait (d)étonnant et imaginaire, pour le plaisir de figurer et de défigurer.

Madame Acier et Monsieur Plume

Visiter un musée permet de se confronter physiquement aux œuvres, à la puissance des matériaux ou à leur grande fragilité. Les collections révèlent des œuvres parfois monumentales réalisées avec des matériaux très diversifiés (acier, plâtre, fonte, néon...). Face aux volumes, rondes-bosses et bas-reliefs, les enfants expérimentent et perçoivent des sensations riches ! En atelier, ils associent différents matériaux pour créer « une sculpture » entre pesanteur et légèreté.



Entrez dans la danse !

La salle Matisse a fait peau neuve. L'occasion de redécouvrir La Danse, ce chef-d'œuvre où l'espace, la couleur, le rythme et les corps des danseurs sont intimement liés. L'histoire de ce tableau est passionnante et la visite en révèle toute la richesse. Devant la toile, les enfants tentent quelques postures pour entrer dans la compréhension du tableau. En atelier, avec des papiers découpés, chacun réinterprète les jeux de rythme et les graphismes, dans une composition haute en couleur.

Ouvrez les yeux !

Au musée, il est conseillé d'ouvrir grand les yeux et particulièrement lors de cette visite parce que nous vous proposons de mener une enquête ! Il va falloir cogiter, échanger des idées, partager des hypothèses qui vous amèneront, peut-être, à résoudre une énigme. Le conférencier est votre guide et vous aide à trouver des indices au cours de l'analyse des œuvres. L'enquête est un prétexte pour aborder l'analyse de 3 sculptures et de 3 peintures. En atelier, munis de ces indices, les enfants réalisent un travail semi-collectif.

Le service culturel vous propose dans les collections

Maternelle et primaire

Matières sonores / atelier de bruitage

Suite à une visite des collections, accompagnés par un designer sonore, les enfants découvrent que certaines œuvres ont une dimension musicale et qu'il est possible de faire résonner la matière. La visite se poursuit par un atelier de bruitage réalisé à l'aide d'objets de tous les jours. Les sons recueillis sont enregistrés, transformés et composés dans l'atelier. La classe repart avec ses compositions sur une clé USB.

Cartes postales sonores / atelier radiophonique

Suite à une visite des collections, les enfants, guidés par un designer sonore, découvrent que le son fait partie intégrante de l'histoire de l'art et prennent conscience qu'il est partout et qu'il représente une matière avec laquelle on compose. Ils se rendent ensuite en extérieur munis d'enregistreurs numériques pour capter les sons de la ville. Puis, en atelier à l'aide d'ordinateurs, ils apprennent à ajouter aux sons récoltés, le son de leurs voix, ou d'autres sources, comme de véritables monteurs d'émissions de radios. Le résultat devient une carte postale sonore avec laquelle la classe va repartir grâce à une clé USB. Le micro devient pinceau !



Le service culturel vous propose dans les collections

Collège et lycée

Visites conférences

1937, un projet moderne

Le musée a fait peau neuve, il a retrouvé l'esprit du projet original de 1937, pour l'Exposition Universelle des Arts et Techniques. Le hall redevient monumental, les salles sont peu cloisonnées et les lumières zénithales mettent en valeur les volumes. La muséographie du musée offre – par la spécificité de son programme architectural – une vraie réflexion sur la scénographie moderne. La visite aborde les œuvres artistiques créées dans cette période, telle La Danse majestueuse de Matisse, La Fée Électricité de Dufy, ou la statuare en extérieur (bas-reliefs de Janniot, sculpture de Bourdelle).

Médiateurs d'un jour

Une visite pour donner des clefs d'analyse simples sur une courte sélection d'œuvres : un dessin, une peinture, un volume et une installation. Le conférencier vous guide sur les notions importantes à aborder face à une œuvre (dessin, volume, couleur, valeur, composition, espace...). Puis les élèves peuvent s'entraîner par binôme, à partir d'une grille d'analyse distribuée, sur une œuvre choisie par eux, afin de se familiariser avec l'analyse orale et la médiation.



Le service culturel vous propose dans les collections

Collège et lycée

Visites atelier ou visite dialogue



Coulisses des collections

Le nouvel accrochage des collections offre un écrin qui questionne l'espace, l'architecture et la muséographie. Ce parcours a été pensé par des commissaires d'exposition et une scénographe, qui ont fait des choix des regroupements, et ont donné un sens à la visite pour mieux guider les visiteurs. Le conférencier propose d'aborder la naissance des collections du musée, les nombreuses donations et le travail en coulisse pour que les œuvres ne restent pas muettes. En atelier, de petites maquettes en carton permettent aux collégiens et lycéens de questionner le rapport de l'œuvre à son espace.

Le Corps

La visite permet de dévoiler des postures corporelles réservées ou victorieuses, des attitudes stables ou alanguies, des corps pudiques ou exhibés. La carnation de la chair est sensible, ou traitée en aplat simplifié. Le corps oscille entre réalisme et abstraction. En atelier, les élèves interprètent un personnage bidimensionnel en réinvestissant des éléments observés en salle.

Le service culturel vous propose dans les collections

Périscolaire

La tour Eiffel en colorama

La tour Eiffel fête ses 130 ans ! Elle a souvent été la muse des artistes, notamment des peintres. Pour fêter dignement son anniversaire, des visites permettent de découvrir des tableaux de Delaunay ou Dufy, dans lesquels elle se montre majestueuse ou très discrète. Pour prolonger les hommages à cette grande dame parisienne, les enfants réinventent leur monument en atelier, à partir de fragments photocopiés et d'éléments dessinés. Puis, ils la revêtent de ses plus beaux atours en apposant des touches colorées et matériaux pour la rendre toujours plus belle.

Luxe, calme et volupté

Au musée, il est conseillé d'ouvrir grand les yeux et particulièrement lors de cette visite parce que nous vous proposons de mener une enquête ! Il va falloir cogiter, échanger des idées, partager des hypothèses qui vous amèneront – peut-être – à résoudre une énigme. Le conférencier est votre guide, et vous aide à trouver des indices au cours de l'analyse des œuvres. L'enquête est un prétexte pour aborder l'analyse de 3 sculptures et de 3 peintures. En atelier, munis de ces indices, les enfants réalisent un travail semi-collectif.



Campagne de presse



Campagne de presse, octobre 2019

Le fragment d'un tableau des collections est associé à une phrase courte, qui souligne la valeur ajoutée des œuvres choisies par rapports à d'autres références de l'histoire de l'art. Le nouveau logo, blanc, est associé à une couleur bleue très soutenue.

Évènements culturels

Pour connaître nos évènements, et l'actualité de nos expositions, consulter notre site internet.

mam.paris.fr



Service des réservations :
01 53 67 40 80 / 83

Informations pratiques

MUSÉE D'ART MODERNE DE PARIS

11 Avenue du Président Wilson

75116 Paris

Tel. 01 53 67 40 00

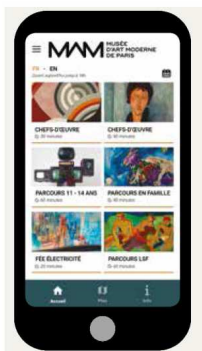
www.mam.paris.fr

Horaires d'ouverture

- Mardi au dimanche de 10h à 18h (fermeture des caisses à 17h15)
- Nocturne le jeudi de 18h à 22h pour les expositions
- Fermeture le lundi et certains jours fériés

Transports

- Métro : Alma-Marceau ou Léna (ligne 9)
- Bus : 32/ 42/ 63/ 72/ 80/ 92
- Station Vélib' : 3 av. Montaigne ou 2 rue Marceau



L'application mobile des les collections est gratuite, bilingue anglais/ français. Cet outil de visite propose plusieurs parcours : autour des chefs-d'œuvre, pour les familles, pour les 11-14 ans, ou encore pour les publics en situation de handicap

Suivez-nous ! Follow us!



#COLLECTIONSMAM



Service culturel et pédagogique
Anne Charbonneau, professeur relais
anne.charbonneau@paris.fr
Janvier 2020, Paris

Imprimé par nos soins. Ne pas jeter sur la vie publique.
Pages 21 à 26, photographies réalisées par le service culturel du musée.
Page de couverture : photographie S. Chalmeau. © Adagp, Paris.