

mars - août 2022

Activités groupes en situation de handicap

**Personnes en situation de handicap psychique, intellectuel,
visuel et auditif**



Sommaire

Activités au musée	<u>3</u>
Expositions & collections	<u>5</u>
Visites guidées	<u>8</u>
Ateliers	<u>11</u>
Ateliers avec artistes invités	<u>14</u>
Jeune Public	<u>16</u>

Activités au musée

Parce que le musée est un lieu de rencontres et d'échanges, le service culturel prend en compte et vise à la participation de tous les publics dans une démarche inclusive. Depuis de nombreuses années nous accompagnons les visiteurs à travers les collections et les expositions temporaires, grâce à des activités de médiation, des outils pédagogiques dédiés, ou encore à travers une programmation d'événements pluridisciplinaires accessibles à tous !



PUBLIC EN SITUATION DE HANDICAP PSYCHIQUE OU INTELLECTUEL



Les **visites** permettent de se familiariser avec la création artistique à travers les collections permanentes ou les expositions temporaires.

Les **ateliers d'arts plastiques** permettent de plonger au cœur d'une exposition ou des collections et de s'immerger dans l'univers d'un artiste ou d'une seule œuvre, avant de se lancer soi-même dans une expression artistique en atelier. **En 2022, grâce au Fonds de dotation Entreprendre pour Aider, trois intervenants extérieurs renouvellent les visites et les ateliers allant de propositions réunissant le dessin et la méditation, mais aussi des visites dansées, ou encore des ateliers de photographie.**

Nous proposons aussi les **ateliers Bien-être** au musée pour une approche différente des œuvres, rythmée par des pratiques de Yoga et de Wutao afin d'affiner ses perceptions face aux œuvres et d'animer sa propre créativité grâce à un atelier plastique.

Un projet, un mécène

Toutes les activités de ce programme sont gratuites pour le public en situation de handicap psychique et intellectuel grâce au mécénat d'Entreprendre pour Aider (dans la limite des capacités d'accueil).

Entreprendre pour aider a pour vocation de soutenir des organismes spécialisés dans le traitement des troubles psychiques et neurocognitifs et de mettre l'art au service de la santé mentale. Cette structure philanthropique et indépendante souhaite contribuer à la politique du MAM - Musée d'Art Moderne de Paris en apportant son soutien financier à l'amélioration de l'accueil et de l'accès aux œuvres d'art moderne pour les personnes en situation de handicap psychique et intellectuel.



PUBLIC EN SITUATION DE HANDICAP VISUEL



Le musée propose pour les visiteurs déficients visuels des visites animées par une conférencière, historienne de l'art. La découverte de la genèse et du parcours de l'exposition ou des collections et de nombreuses descriptions d'œuvres phares, permettent d'apprécier cette conférence. Le musée propose également au public en situation de handicap visuel des ateliers Bien-être et des visites tactiles.

PUBLIC EN SITUATION DE HANDICAP AUDITIF



Les visites guidées sont conduites par un conférencier du musée formé aux techniques de diction. Celui-ci propose une visite découverte de l'exposition ou des collections, qui pourra également être l'occasion d'un échange autour des œuvres. Possibilité d'être équipé d'audiophones et de boucles magnétiques (groupe limité à un nombre maximum de 15 personnes). Un parcours LSF des collections permanentes est disponible gratuitement sur l'application mobile du musée. Téléchargeable sur Google Play Store et App Store.

MUSÉE SUR MESURE

L'équipe de médiation est à votre disposition, sur rendez-vous, pour vous accompagner dans l'organisation de projets personnalisés et sur mesure. Les thèmes proposés peuvent également se dérouler sur plusieurs séances ou être le point de départ d'un projet.

Tous les ateliers et les activités sont adaptables aux différentes classes d'âge.

Réservation

Réservation obligatoire, par téléphone uniquement et au moins 3 semaines avant votre venue au 01 53 67 40 80 ou 01 53 67 40 83

Renseignements

[Marie-Josèphe Bérengier](#)

01 53 67 40 95

[Isabelle Martinez](#)

01 53 67 40 84

Expositions & collections

mars - août 2022

Toyen

L'écart absolu

25 mars - 24 juillet 2022

Présentée successivement à Prague, Hambourg et Paris, cette rétrospective de l'œuvre de Toyen (1902-1980) constitue un événement qui permet de découvrir la trajectoire exceptionnelle d'une artiste majeure du surréalisme qui s'est servie de la peinture pour interroger l'image. Cent-cinquante œuvres (peintures, dessins, collages et livres venant de musées et de collections privées) sont présentées dans un parcours en cinq parties.

Née à Prague, Toyen traverse le siècle en étant toujours à la confluence de ce qui se produit de plus agitant pour inventer son propre parcours. Au cœur de l'avant-garde tchèque, elle crée avec Jindrich Styrsky (1899-1942) « l'artificialisme ». À la fin des années 20, l'intérêt de Toyen pour la question érotique, comme sa détermination à vouloir explorer de nouveaux espaces sensibles, la rapprochent du surréalisme. Ainsi en 1934, elle se retrouve parmi les membres fondateurs du mouvement surréaliste tchèque. C'est alors qu'elle se lie d'amitié avec Paul Éluard et André Breton.

Durant la seconde guerre mondiale, elle cache le jeune poète juif Jindrich Heisler (1914-1953), tandis qu'elle réalise d'impressionnants cycles de dessins, afin de saisir l'horreur du temps. En 1948, refusant le totalitarisme qui s'installe en Tchécoslovaquie, elle vient

à Paris pour y rejoindre André Breton et le groupe surréaliste.

Singulière en tout, Toyen n'a cessé de dire qu'elle n'était pas peintre, alors qu'elle est parmi les rares à révéler la profondeur et les subtilités d'une pensée par l'image, dont la portée visionnaire est encore à découvrir.



Toyen, *Le paravent*, 1966

Huile et collage sur toile

Crédit Photo : Paris Musées / Musée d'Art Moderne de Paris

© Adagp, Paris, 2022

Anita Molinero

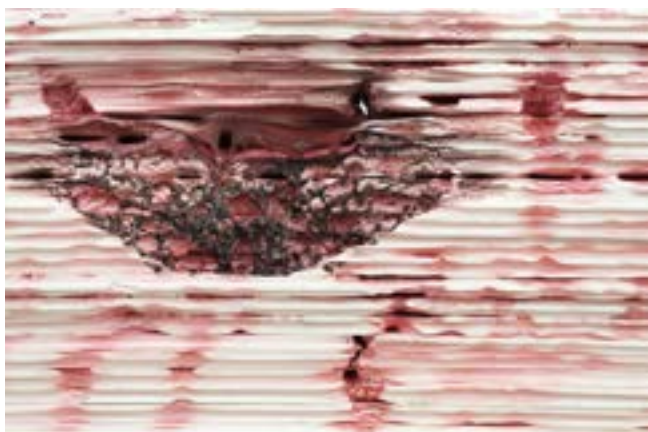
Extrudias

25 mars - 24 juillet 2022

Le Musée d'Art Moderne de Paris présente la première rétrospective consacrée à Anita Molinero dans une institution parisienne. Cette exposition retrace les différentes phases de son évolution artistique : des premières œuvres de la fin des années 1980 – certaines, disparues, seront reproduites en photographie – jusqu'à ses dernières réalisations, notamment plusieurs productions réalisées pour l'occasion.

Anita Molinero est l'une des rares artistes françaises de sa génération à s'exprimer exclusivement à travers la sculpture. Souvent monumentales et chaotiques, ses œuvres défigurent des objets usuels et des matériaux triviaux : poubelles, tuyaux d'échappement, fers à béton, polystyrène extrudé et autres rebuts de la société de consommation. Elle transforme la matière dont elle parvient à déployer toute la brutalité et l'instabilité.

Le parcours de l'exposition, principalement chronologique, est pensé en deux parties. La première, rétrospective, s'articule autour des gestes caractéristiques du travail d'Anita Molinero. La seconde est, quant à elle, dédiée aux nouvelles œuvres, qui ancrent son travail dans un univers futuriste.



Anita Molinero, *Sans titre (La Rose)*, 2003 [détail]
Polystyrène extrudé, 137 x 780 x 65 cm
Collection Frac Bourgogne
© Adagp, Paris, 2022 Photographe Romain Moncet

Eugène Leroy

15 avril - 28 août 2022

Plus de trente ans après l'exposition de 1988 le Musée d'Art Moderne de Paris organise une rétrospective dédiée à l'artiste Eugène Leroy (1910-2000). La plus importante exposition jamais organisée du peintre rassemble environ cent cinquante peintures et dessins provenant de grandes collections publiques et privées européennes.

Depuis ses débuts dans les années trente, Eugène Leroy cherche à saisir l'essence des choses sans perdre l'émotion de l'œuvre qui la rend possible. Le peintre retravaille ses toiles, parfois sur plusieurs années, jusqu'à la quasi-disparition du sujet sous de nombreuses strates de peinture. L'impossibilité d'identifier une image précise ouvre à de multiples lectures personnelles.

Au-delà d'une rétrospective selon un ordre chronologique, l'articulation par thèmes du parcours de l'exposition permet de mettre en évidence la complexité d'un processus de création et de recherche picturale particulièrement sophistiqué. L'œuvre d'Eugène Leroy est considérée comme l'une des plus importantes de l'art d'aujourd'hui du fait de la profonde rupture qu'elle a produite et continue de produire dans l'ordre des sensations.



Eugène Leroy, *Autoportrait*, ca. 1958
Huile sur toile. 73 x 58 cm
Collection particulière © Adagp, Paris, 2022

Yves Saint Laurent aux musées

Dans les collections permanentes

29 janvier - 15 mai 2022

À l'occasion du 60^e anniversaire de la première collection haute couture Yves Saint Laurent présentée le 29 janvier 1962, «Yves Saint Laurent aux Musées» propose un parcours dans les collections permanentes de six musées parisiens. Il s'agit, par des jeux d'affinités et de rapprochements visuels, de rendre compte du dialogue intense et durable qu'Yves Saint Laurent entretient avec les arts plastiques : « Quand je travaille, je pense tout le temps à l'art, à la peinture », disait-il.

Au musée d'Art moderne de Paris, une vingtaine de modèles du couturier, iconiques ou méconnus, voisinent ainsi avec les œuvres du parcours des collections, repensé à cette occasion.

Les dialogues proposés soulignent la manière dont le couturier s'est librement inspiré des œuvres de certains artistes majeurs du XX^e siècle comme Henri Matisse et Pierre Bonnard. Dans d'autres cas, les rapprochements opérés relèvent moins de l'hommage explicite que de fortes proximités esthétiques et visuelles – les dialogues instaurés avec Raoul Dufy, Giorgio de Chirico ou encore Lucio Fontana témoignent des échos et correspondances que les arts plastiques trouvent dans les créations d'Yves Saint Laurent. Un esprit d'émulation plus que d'imitation anime les recherches du couturier, qui explore avec panache et sûreté les œuvres des peintres qu'il admire : « Je ne les ai pas copiés », dit-il, « qui pourrait s'aventurer à le faire ? J'ai voulu tisser des liens entre la peinture et le vêtement, persuadé qu'un peintre est toujours de notre époque et peut accompagner la vie de chacun ».



Collections permanentes

La vie moderne

Actuellement

À l'occasion de l'itinérance des chefs-d'œuvre du Musée d'Art moderne de Paris, un nouvel accrochage des collections permanentes est proposé aux visiteurs afin de (re)découvrir des œuvres longtemps restées en réserve et de nouvelles acquisitions (Atlas, Camacho, Peyrissac, Janniot, Emile Guy).

Cette nouvelle présentation est introduite par trois salles consacrées aux années 1930 ponctuées par les *Rythmes* de Robert et Sonia Delaunay.

Un parcours chronologique se déploie ensuite sur plusieurs salles explorant les mouvements artistiques du XX^{ème} siècle à travers la présentation d'œuvres d'artistes majeurs jusqu'à présent peu exposés dans les accrochages précédents tels que Marcel Gromaire et Natalia Gontcharova.

Une salle consacrée à l'Art déco permet de (re)découvrir *Les sports* le grand décor de Jean Dunand récemment restauré.

Ce nouvel accrochage se penche également sur l'histoire de la construction du bâtiment abritant le musée avec un plâtre de Janniot récemment acquis, et trois œuvres en prêt du Centre Pompidou.



Robert Delaunay, *Rythme n° 1*, 1938
Collection du MAM - Musée d'Art Moderne de Paris
© Photo : Pierre Antoine

Visites guidées

Durée : 1 heure 30



VISITES GUIDÉES



Dans les expositions et les collections

Visites dialogues

Un intervenant du musée, sensibilisé au handicap, accompagne votre groupe dans les expositions temporaires et les collections. La visite s'élabore au rythme des participants autour d'un dialogue et d'un échange permanent. Toutes les remarques et questions sont les bienvenues !



Dans les collections

La Danse d'Henri Matisse

Visite tactile

À l'aide de dispositifs tactiles, partez à la découverte d'Henri Matisse et de sa Danse. L'intervenant vous accompagne dans le dessin matisse, sa composition, l'attitude des personnages en mouvement dans la toile et le rythme donné par les couleurs. Une façon captivante de raconter l'évolution du projet de ce panneau décoratif commandé par le docteur Barnes à Henri Matisse..

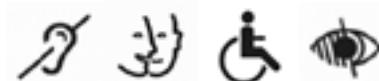


Dans les collections

L'Équipe de Cardiff de Robert Delaunay

Visite tactile

Entrez dans l'œuvre de Robert Delaunay : *L'Équipe de Cardiff* à l'aide d'un dispositif tactile imaginé en collaboration avec l'association Valentin Haüy. La transposition en trois dimensions de cette œuvre propose aux visiteurs une lecture approfondie par le toucher et l'audiodescription. Conçue avec l'efficacité visuelle d'une affiche publicitaire, cette peinture « libre » et « puissante » selon Apollinaire, invite au spectacle de la vie moderne. Delaunay par le biais de la couleur et de la simultanéité des sujets représentés (sport, publicité, avion, Tour Eiffel et Grande roue...), nous donne à découvrir une œuvre d'un dynamisme époustouflant pour l'époque (1913).



Dans les collections et expositions

Visites autonomes

Le Musée d'Art Moderne de Paris propose aux responsables de groupes de mener une visite autonome des expositions ou des collections. Pour vous aider à préparer votre venue, plusieurs documents sont téléchargeables sur le site internet du musée : www.mam.paris.fr

VISITES BIEN-ÊTRE



**Dans les collections
et l'exposition Eugène Leroy**

Méditation guidée à travers la contemplation des œuvres

Cette approche rend la méditation et la découverte d'une œuvre accessible à tous. Aucune connaissance préalable n'est requise pour l'expérimenter et découvrir en même temps la complexité d'une création. Une de ces œuvres, au choix, est abordée lors de votre visite.

Dans les collections

Le dos d'André Derain

Le jardin de Pierre Bonnard

Six Janvier 1968 de Zao Wou-Ki

Composition (1991) d'Otto Freundlich

Dans l'exposition Eugène Leroy

Parcours en cours d'élaboration



Dans les expositions

Wutao au cœur de la contemplation

Cette visite vous propose d'expérimenter la contemplation d'une œuvre par la relaxation et le lâcher prise avec le Wutao, un art énergétique accessible à tous. Cette expérience se poursuit par la présentation de l'ensemble de l'exposition et se termine par un échange entre les participants.

Exposition Toyen

Un rêve éveillé

Exposition Anita Molinero

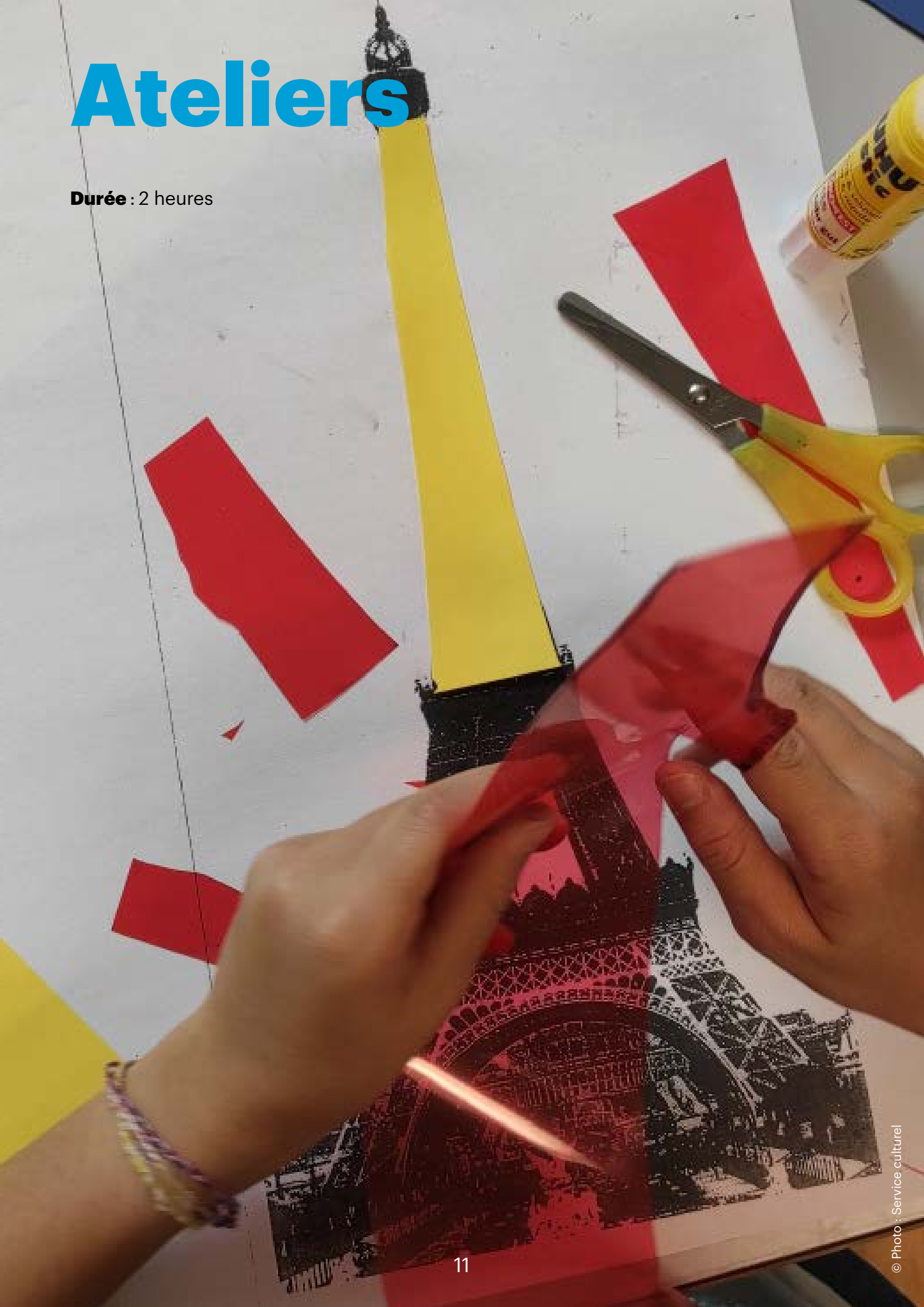
Contempler le futur

Exposition Eugène Leroy

Matière et lumière

Ateliers

Durée : 2 heures



ATELIERS PLASTIQUES

Exposition Toyen



Un monde étrange

Toyen savait marier des figures très précises, détaillées et réalistes avec une atmosphère mystérieuse et surréaliste. Personnages renversés, corps inachevés, vêtements comme des enveloppes vides, détails extraits de leur contexte qui prennent soudain une apparence étrange dans un ensemble flou ou mal déterminé où la couleur joue un rôle important. En atelier, les participants déjoueront la précision du dessin pour lui conférer un aspect mystérieux proche de l'abstraction. Ils tenteront de mettre leurs dessins les plus délicats et précis à l'épreuve de cet environnement étrange pour créer une image énigmatique qui interpelle le spectateur. Le travail peut se faire également à partir d'images découpées.

Exposition Anita Molinero

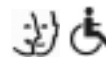


Le devenir des objets

Les participants parviendront-ils à sauver la Terre des abus de la surconsommation ? Empêcheront-ils les objets usés de souiller l'environnement ? Sauront-ils leur donner une dimension artistique durable ? C'est ce que nous verrons en atelier...

À partir de divers matériaux et objets récupérés : emballages divers, cartons, boîtes d'œufs, papiers thermoformés, les participants tentent de produire une sculpture sans utiliser de moyens nuisibles à l'environnement : ni colle, ni scotch, ni solvants... presser, tordre, plier, caler, coincer, enserrer, ligoter, enfoncer, percer, couler... autant d'actions qui permettent d'assembler les éléments. Les matériaux peuvent changer de forme mais restent identifiables.

Exposition Eugène Leroy

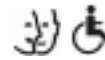


Vers l'abstraction

Vivre l'expérience de l'embroussaillement de la figure. Jouer avec la limite entre figuration et abstraction, à travers la matière de la couleur.

Sans dessin ni intention précise préalable, les participants se lancent dans une réalisation alliant abstraction et figuration : en travaillant la matière (peinture, pâte, collages divers, pastels...) ils recouvrent leur support jusqu'à saturation, jusqu'à rendre sensible une figure qui ne s'avoue jamais franchement par ses contours. Ils prennent ainsi en compte le spectateur qui, à force de regarder, finira par voir. Ce travail peut être aussi l'occasion, plutôt qu'une figure extérieure identifiée, de chercher à exprimer une réalité intérieure.

Dans les collections



Trop stylées !

À l'occasion de la présentation de robes Yves Saint Laurent dans les collections. Réaliser une visite-croquis, crayon en main pour saisir les figures de femmes : femmes peintes, robes exposées, visiteuses du musée... S'arrêter devant certaines silhouettes. Plastiquement, comment sont-elles peintes ou sculptées ? Et comment saisir cela par le croquis ?

En atelier, les participants retravaillent les silhouettes ainsi croquées ! (mise en couleur, assemblage avec œuvres, collage etc...)

Dans les collections



Femme libérée !

La femme apparaît dans de nombreux tableaux, sculptures et photographies de la collection. Elle semble endosser à chaque fois un rôle différent, incarner une vision différente du féminin. Figure décorative ? Étendard d'une cause ? Ou tout simplement éternel « nu féminin » ? En atelier, les participants travailleront la valeur expressive de l'écart, interrogeront les stéréotypes et les moyens d'y échapper plastiquement. À partir de plusieurs figures féminines issues de la collection, recréez une nouvelle femme-hybride, moderne et libérée, porteuse d'un message à annoncer au monde !

ATELIER DE CRÉATION SONORE

Dans les collections



Palette sonore /

Instrumentarium Baschet

Lors de la visite des collections les participants découvrent les rythmes colorés de Sonia et Robert Delaunay. En atelier, ils expérimentent l'idée d'exploration directe en manipulant les sons, compositions, formes, rythmes, matières grâce aux structures sonores de l'Instrumentarium des frères Baschet.



© Photo : Service culturel

Ateliers avec artistes invités

Visites et ateliers soutenus par le fonds de dotation *Entreprendre pour Aider*

Durée : En une ou plusieurs séances de 2 heures



Dans les collections



Visite-atelier : dessin méditatif avec l'artiste Simon Pradinas

et Isabelle Martinez du Service Culturel. Les participants partent à la découverte d'une œuvre du musée qu'ils approchent par le biais de la contemplation et d'une méditation guidée par Isabelle Martinez. Une fois l'esprit à l'écoute et le corps reposé, accompagnés par l'artiste Simon Pradinas ils sont amenés à exprimer de façon spontanée par le dessin tous leurs ressentis face à l'œuvre, en reprenant des formes du tableau ou des motifs...la méditation et le dessin combinés amènent à une réduction du stress et facilitent la concentration et la détente.

Dans les collections



Variations Paysages Cycles d'ateliers photographiques avec l'artiste Marie Saille, photographe

Au cours d'une visite des collections du musée, les participants sont invités à observer un ou plusieurs paysages en intérieur mais aussi sur le parvis. En atelier ils sont amenés à créer, grâce à différents procédés liés à la photographie, une variation de ce paysage qui deviendra leur œuvre personnelle. Marie Saille fait découvrir à chaque participant les nombreuses techniques liées à l'univers de la photographie pour enrichir chaque création (cyanotype, sténopé, rayogramme, polaroid, photocopie, numérique ou collage...) permettant à tous de s'approprier ce médium et ses usages multiples et variés.

Dans les collections



Atelier danse face aux œuvres avec Marina Rocco, danseuse, professeur de danse contemporaine et Carlo Locatelli, danseur

En collaboration avec Marina Rocco, danseuse et professeur de danse contemporaine au Centre National de la Danse de Pantin, et Carlo Locatelli de l'association «Aventure di vita». Le projet propose d'associer un art vivant, la danse, art du corps en mouvement, à la rencontre d'une œuvre moderne ou contemporaine des collections du musée. Il s'agit d'initier les participants à une autre façon d'appréhender les œuvres d'arts plastiques, grâce aux gestes, aux postures, à l'expression des sentiments propres à l'univers de la danse. Cette approche encadrée par des professionnels de la discipline, accroît l'observation et la compréhension de l'œuvre tout en invitant les participants à laisser libre cours à leurs sentiments et à leur imagination.

Jeune public



VISITES ATELIER OU VISITES DIALOGUE



Exposition Toyen

Quelles drôles d'idées !

Ouh lala ! Toyen a vraiment des visions très étranges, voire inquiétantes... mais pas pour les enfants curieux qui vont apprivoiser son univers en capturant par le crayon les animaux et personnages qui le peuplent. Panthère, papillon, chouette... autant de figures familières et évocatrices qui pourront être réutilisées dans de nouvelles compositions.

Exposition Anita Molinero

Mais quel bazar !

Ma parole, l'artiste Anita Molinero en a mis partout de ses objets ! Jusque dans le bassin du musée ! Hop, hop, hop... attention ! Avant d'appeler les encombrants pour tout dégager, les enfants recensent tous ces objets de rebut, qui sont autant de trésors aux yeux de l'artiste. Scrupuleusement dessinés sur des carrés de papier qu'il suffira d'assembler pour créer un « serpent d'objet » à consulter comme un dépliant touristique. Ça, c'est Paris !

Exposition Eugène Leroy

Qui se cache la dessous ?

Il faut parfois bien fouiller dans les tableaux d'Eugène Leroy pour retrouver la figure ou le paysage que le peintre a voulu représenter... Les enfants scrutent la matière, repèrent des formes et les dessinent sur des papiers calques : en superposant ces calques, la figure disparaît à nouveau !... mais un étrange tableau apparaît !

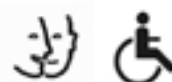


Dans les collections

Paris je t'aime !

Les artistes ont souvent représenté Paris : ses rues, ses quais, ses plus grands monuments comme Notre-Dame ou la Tour Eiffel mais aussi ses créateurs de mode... Durant une visite des collections du musée, les enfants découvrent la capitale à travers les œuvres de Delaunay, Dufy, Marquet, Niki de Saint Phalle, et Yves Saint Laurent. Inspirés par ces découvertes et ces œuvres emblématiques, ils fabriquent en atelier une carte postale personnelle de la Ville lumière.

ATELIER DE CREATION SONORE



Dans les collections

Palette sonore / Instrumentarium Baschet

Lors de la visite des collections les participants découvrent les rythmes colorés de Sonia et Robert Delaunay. En atelier, ils expérimentent l'idée d'exploration directe en manipulant les sons, compositions, formes, rythmes, matières grâce aux structures sonores de l'Instrumentarium des frères Baschet.

Informations pratiques

MUSÉE D'ART MODERNE DE PARIS

Adresse postale

11 Avenue du Président Wilson 75116 Paris
Tel. 01 53 67 40 00
www.mam.paris.fr

Transports

- Métro : Alma-Marceau ou Léna (ligne 9)
- RER C : Pont de l'Alma
- Bus : 32/42/63/72/80/92
- Station Vélib' : 3 av. Montaigne ou 2 rue Marceau

Horaires d'ouverture

- Mardi au dimanche de 10h à 18h
(fermeture des caisses à 17h15)
- Nocturne le jeudi de 18h à 22h
seulement pour les expositions
(fermeture des caisses à 21h15)
- Fermeture le lundi et certains jours fériés

Application mobile du musée

Téléchargez gratuitement l'application de visite du MAM Paris. Disponible sur Google Play Store et App Store.

Le musée est partiellement accessible aux personnes à mobilité réduite.

Rejoignez le MAM



www.mam.paris.fr